

HOTĂRÂRE

privind înființarea Serviciului de Iluminat Public din Municipiul Moinești

Consiliul Local al Municipiului Moinești, județul Bacău, întrunit în ședința ordinară din data de 16.03.2018,

Având în vedere:

- Expunerea de motive nr. 4626 / 25.01.2018 a Viceprimarului Municipiului Moinești;
- Raportul nr. 4627/ 25.01.2018 al Biroului Juridic și Contencios;
- concluziile consemnate în Nota de Control din 06.12.2017 încheiată de către echipa Autorității Naționale de Reglementare pentru Serviciile Comunitare de Utilități Publice – A.N.R.S.C.;

- anunțul nr. 4628/25.01.2018 pentru dezbateră publică a Proiectului de hotărâre privind înființarea Serviciului de Iluminat Public din Municipiul Moinești și postarea pe pagina de web www.moinesti.ro;

- Adresa nr. 4830/26.01.2018 către redacția ziarului „Deșteptarea” Bacău;

- Procesul-verbal nr. 4831/26.01.2018 privind îndeplinirea procedurii de transparență decizională;

- extras din Ziarul ”Deșteptarea” Bacău din 31.01.2018;

- Procesul-verbal nr. 7007/07.02.2018 încheiat cu ocazia dezbaterii publice a Proiectului de hotărâre;

Reținând prevederile.

- art. 22, alin (1) din Legea serviciilor comunitare de utilități publice nr. 51/2006, cu modificările și completările ulterioare;

- art. 8, art. 10, art. 16, art. 19 din Legea serviciului de iluminat public nr. 230/2006, cu modificările și completările ulterioare;

- Ordinului Președintelui Autorității Naționale de Reglementare pentru Serviciile Comunitare de Utilități Publice – A.N.R.S.C. nr. 86/2007 pentru aprobarea Regulamentului-cadru al serviciului de iluminat public;

- Ordinului Președintelui Autorității Naționale de Reglementare pentru Serviciile Comunitare de Utilități Publice – A.N.R.S.C. nr. 87/2007 pentru aprobarea Caietului de sarcini – cadru al serviciului de iluminat public;

Văzând raportul nr. 11601/16.03.2018 al Comisiei juridice, de disciplină, de muncă, protecție socială, protecție copii, turism și sport, raportul nr. 11623/16.03.2018 al Comisiei pentru activități economico-financiare, social-culturale, culte, învățământ, sănătate și familie și raportul nr. 11736/16.03.2018 al Comisiei pentru activități de amenajare a teritoriului, urbanism, gospodărie comunală și protecția mediului din cadrul Consiliului Local al municipiului Moinești;

În temeiul dispozițiilor art. 36, alin. (1) și alin. (2) lit. „d” raportat la alin. (6), lit. „a”, pct. 14, art. 48 alin (2) și art.115, alin.(1), lit. b) din Legea administrației publice locale nr. 215/2001, republicată, cu modificările și completările ulterioare,

HOTĂRĂȘTE

ART. 1 – Se aprobă înființarea Serviciului de Iluminat Public din Municipiul Moinești, serviciu public, de interes local, specializat, cu personalitate juridică, organizat în subordinea Consiliului Local.

ART. 2 – (1) Se aprobă Organigrama Serviciului de Iluminat Public din Municipiul Moinești conform Anexei nr. 1 care face parte integrantă din prezenta hotărâre.

(2) Se aprobă Numărul de personal și Statul de funcții al Serviciului de Iluminat Public din Municipiul Moinești, conform Anexei nr. 1.1 care face parte integrantă din prezenta hotărâre.

(3) Se aprobă exercitarea cu caracter temporar pe o perioadă de 6 (șase) luni a funcției de Șef Serviciu Iluminat Public de către domnul ing. Opincă Romică.

(4) Se delegă Șeful Serviciului de Iluminat Public în vederea realizării procedurii de înregistrare fiscală a Serviciului.

(5) Perioada de exercitare cu caracter temporar a funcției de Șef Serviciu Iluminat Public poate fi prelungită o singură dată cu 3 (luni).

(6) Aparatul de specialitate al primarului municipiului Moinești are obligația organizării concursului pentru ocuparea funcției în maxim 9 (nouă) luni de la adoptarea prezentei hotărâri.

ART. 3 – Se aprobă Regulamentul Serviciului de Iluminat Public din Municipiul Moinești, conform Anexei nr. 2 care face parte integrantă din prezenta hotărâre.

ART. 4 - Se aprobă Studiul de oportunitate privind fundamentarea și stabilirea formei de gestiune a Serviciului de Iluminat Public din Municipiul Moinești, conform Anexei nr. 3 care face parte integrantă din prezenta hotărâre.

ART. 5 – Se aprobă Caietul de sarcini al Serviciului de Iluminat Public din Municipiul Moinești, conform Anexei nr. 4 care face parte integrantă din prezenta hotărâre.

ART. 6 - Gestiunea Serviciului de Iluminat Public din Municipiul Moinești se va realiza prin modalitatea gestiune directă.

ART. 7 - Hotărârea Consiliului Local nr. 94/2010 privind organizarea, funcționarea și gestionarea Serviciului de Iluminat public din Municipiul Moinești își încetează aplicabilitatea cu data intrării în vigoare a prezentei hotărâri.

ART. 8 - Prezenta hotărâre se comunică Instituției Prefectului - Județul Bacău, Primarului Municipiului Moinești, Serviciului de iluminat public și va fi adusă la cunoștință publică în condițiile legii.

PREȘEDINTE DE ȘEDINȚĂ:
CONSILIER LOCAL,
PROF. PURCARU IONEL

CONTRASEMNEAZĂ:
SECRETAR,
JR. DÎRLĂU MARILENA

NR. 41

Hotărârea a fost adoptată în ședința ordinară din data de 16.03.2018, cu 19 voturi pentru din 19 consilieri validați în funcție.



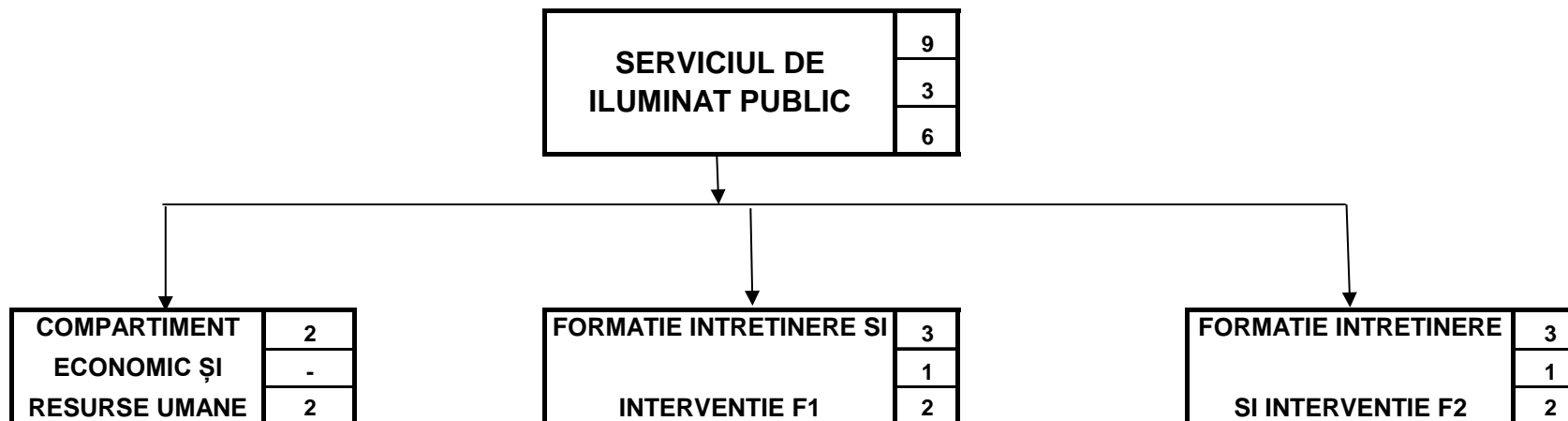
**CONSILIUL LOCAL AL
MUNICIPIULUI MOINEȘTI**

Str. Vasile Alecsandri, nr. 14, jud. Bacău, cod 605400
Tel: 0234363680; 0740162602; 0372764340;
Fax: 0234365428, e-mail: office@moinesti.ro
www.moinesti.ro



ANEXA NR. 1 LA H.C.L. NR. 41/16.03.2018

ORGANIGRAMA



NR. TOTAL FUNCȚII CONTRACTUALE	9
NR. TOTAL FUNCȚII CONTRACTUALE DE CONDUCERE	3
NR. TOTAL FUNCȚII CONTRACTUALE DE EXECUȚIE	6

**PREȘEDINTE DE ȘEDINȚĂ:
CONSILIER LOCAL,
PROF. PURCARU IONEL**

**CONTRASEMNEAZĂ:
SECRETAR,
JR. DÎRLĂU MARILENA**

STAT DE FUNCȚII - APARATUL DE SPECIALITATE AL PRIMARULUI

Nr. crt.	Numele, prenumele, mele/vacant, temporar vacant	STRUCTURA	FUNCTIA DE DEMNITATE PUBLICĂ	Funcția publică			Clasa	Gradul profesional	Nivelul studiilor	Funcția contractuală		Treapta profesională/grad	Nivelul studiilor	Observatii	IdPost
				inalt funcționar public	de conducere	de execuție				de conducere	de execuție				
		SERVICIUL DE ILUMINAT PUBLIC													
1	Vacant									sef serviciu		II	S		
		COMPARTIMENT ECONOMIC ȘI RESURSE UMANE													
2	Gherman Ciprian											IA	S		
3	Vacant											I	S		
		FORMATIE INTRETINERE SI INTERVENTIE F1													
4	Mirauta Victor									sef formatie		II	M		
5	Opinca Romica											IA	S		
6	Dogaru Alexandru											I	G		
		FORMATIE INTRETINERE SI INTERVENTIE F2													
7	Purcariu Vasile									sef formatie		II	M		
8	Sova Constantin											I	M		
9	Ene Mihai											I	G		

NR. TOTAL FUNCȚII CONTRACTUALE	9
NR. TOTAL FUNCȚII CONTRACTUALE DE CONDUCERE	3
NR. TOTAL FUNCȚII CONTRACTUALE DE EXECUȚIE	6

PREȘEDINTE DE ȘEDINȚĂ:
CONSILIER LOCAL,
PROF. PURCARU IONEL

CONTRASEMNEAZĂ:
SECRETAR,
JR. DÎRLĂU MARILENA

Anexa nr.2 LA H.C.L. nr. 41/16.03.2018

REGULAMENTUL SERVICIULUI DE ILUMINAT PUBLIC DIN MUNICIPIUL MOINEȘTI

CAP. I Dispoziții generale

ART. 1 (1) Prevederile prezentului regulament se aplică Serviciului de iluminat public din Municipiul Moinesti.

(2) Prezentul regulament stabilește cadrul juridic unitar privind desfășurarea Serviciului de iluminat public, definind modalitățile și condițiile ce trebuie îndeplinite pentru asigurarea serviciului, indicatorii de performanță, condițiile tehnice, raporturile dintre operator și utilizator în conformitate cu :

- Legea serviciului de iluminat public nr.230/2006;
- Ordinul președintelui A.N.R.S.C. nr.86/2007 pentru aprobarea Regulamentului-cadru al serviciului de iluminat public,
- Ordinul președintelui A.N.R.S.C. nr.77/2007 privind aprobarea Normelor metodologice de stabilire, ajustare sau modificare a valorii activităților serviciului de iluminat public,
- Ordinul comun nr.5/93/2007 al președintelui A.N.R.E. și al președintelui A.N.R.S.C.de aprobare a Contractului - cadru privind folosirea infrastructurii sistemului de distribuție a energiei electrice pentru realizarea serviciului de iluminat public,

(3) Prevederile prezentului regulament se aplică, de asemenea, la proiectarea, executarea, recepționarea, utilizarea și întreținerea componentelor sistemului de iluminat public.

(4) Operatorul serviciului de iluminat public, indiferent de forma de proprietate, organizare și de modul în care este organizată gestiunea serviciului de iluminat public, se va conforma prevederilor prezentului regulament.

(5) Condițiile tehnice și indicatorii de performanță prevăzuți în prezentul regulament au caracter minimal. Consiliul local Moinesti poate aproba și alte condiții tehnice sau alți indicatori de performanță pentru serviciul de iluminat public, pe baza unor studii de specialitate.

(6) Orice dezvoltare a rețelei electrice de joasă tensiune destinată iluminatului public se face cu respectarea prezentului regulament.

ART. 2 Desfășurarea serviciului de iluminat public trebuie să asigure satisfacerea unor cerințe și nevoi de utilitate publică ale comunității locale, și anume:

- a) ridicarea gradului de civilizație, a confortului și a calității vieții;
- b) creșterea gradului de securitate individuală și colectivă în cadrul comunități locale, precum și a gradului de siguranță a circulației rutiere și pietonale;
- c) punerea în valoare, prin iluminat adecvat, a elementelor arhitectonice și peisagistice ale localității, precum și marcarea evenimentelor festive și a sărbătorilor legale sau religioase;
- d) susținerea și stimularea dezvoltării economico-sociale a localității;
- e) funcționarea și exploatarea în condiții de siguranță a infrastructurii aferente serviciului.

ART. 3 În sensul prezentului regulament, termenii și noțiunile utilizate se definesc după cum urmează:

3.1 autorități de reglementare competente - Autoritatea Națională de Reglementare pentru Serviciile Comunitare de Utilități Publice, denumită în continuare A.N.R.S.C., și Autoritatea Națională de Reglementare în Domeniul Energiei, denumită în continuare A.N.R.E.;

- 3.2 **balast** - dispozitiv montat în circuitul de alimentare a uneia sau mai multor lămpi cu descărcări, având drept scop limitarea curentului la valoarea necesară;
- 3.3 **beneficiari ai serviciului de iluminat public** - comunitățile locale în ansamblul lor;
- 3.4 **caracteristici tehnice** - totalitatea datelor și elementelor de natură tehnică, referitoare la o instalație sau la un sistem de iluminat;
- 3.5 **dispozitiv (corp) de iluminat** - aparatul de iluminat care servește la distribuția, filtrarea sau transmisia luminii produse de la una sau mai multe lămpi către exterior;
- 3.6 **echipament de măsurare** - aparatura și ansamblul instalațiilor care servesc la măsurarea parametrilor serviciului de iluminat public furnizat;
- 3.7 **efect de grotă neagră** - senzație vizuală realizată la trecerea de la o valoare foarte mare a luminanței la o alta mult mai mică;
- 3.8 **exploatarea/utilizarea sistemului de iluminat public** - ansamblu de operațiuni și activități executate pentru asigurarea continuității și calității serviciului de iluminat public în condiții tehnico-economice și de siguranță corespunzătoare;
- 3.9 **factor de menținere a fluxului luminos** - raportul între fluxul luminos al unei lămpi la un moment dat al vieții sale și fluxul luminos inițial, lampa funcționând în condițiile specificate;
- 3.10 **flux luminos Φ** - mărimea derivată din fluxul energetic, evaluată prin acțiunea sa luminoasă asupra unui observator fotometric de referință;
- 3.11 **grad de asigurare în furnizare** - nivel procentual de asigurare a furnizării serviciului necesar utilizatorului, într-un interval de timp, precizat în anexa la contractul de furnizare/prestare a serviciului de iluminat public;
- 3.12 **igniter** - dispozitiv care produce impulsuri de tensiune destinate să amorseze o lampă cu descărcări fără preîncălzirea electrozilor;
- 3.13 **iluminare E** - raportul dintre fluxul luminos receptat de o suprafață și aria respectivă;
- 3.14 **iluminare medie E(m)** - media aritmetică a iluminărilor pe suprafața de calcul avută în vedere;
- 3.15 **iluminare minimă E(min)** - cea mai mică valoare a iluminării punctuale pe suprafața de calcul avută în vedere;
- 3.16 **iluminat arhitectural** - iluminatul destinat punerii în evidență a unor monumente de artă sau istorice ori a unor obiective de importanță publică sau culturală pentru comunitatea locală;
- 3.17 **iluminat ornamental** - iluminatul zonelor destinate parcurilor, spațiilor de agrement, piețelor, târgurilor și altora asemenea;
- 3.18 **iluminat ornamental-festiv** - iluminatul temporar utilizat cu ocazia sărbătorilor și altor evenimente festive;
- 3.19 **iluminat stradal-pietonal** - iluminatul căilor de acces pietonal;
- 3.20 **iluminat stradal-rutier** - iluminatul căilor de circulație rutieră;
- 3.21 **indicatori de performanță garantați** - parametri ai serviciului de iluminat public prestat, pentru care se stabilesc niveluri minime de calitate și pentru care sunt prevăzute penalizări în licență sau în contractele de delegare de gestiune, în cazul nerealizării lor;
- 3.22 **indicatori de performanță generali** - parametri ai serviciului de iluminat public prestat, pentru care se stabilesc niveluri minime de calitate, urmăriți la nivelul operatorilor și care reprezintă condiții de acordare sau de retragere a licenței, dar pentru care nu sunt prevăzute penalizări în contractele de delegare de gestiune, în cazul nerealizării lor;
- 3.23 **indice de prag TI** - creșterea pragului percepției vizuale TI, care conduce la orbirea inconfortabilă, caracterizând orbirea provocată de sursele de lumină aflate în câmpul vizual, în raport cu luminanța medie a căii de circulație;
- 3.24 **intensitate luminoasă I** - raportul dintre fluxul luminos elementar emis de sursă și unghiul solid elementar pe direcția dată;

3.25 **întreținere** - ansamblul de operații de volum redus, executate periodic sau neprogramat în activitatea de exploatare, având drept scop menținerea în stare tehnică corespunzătoare a diferitelor subsansambluri ale instalațiilor;

3.26 **lămpi cu descărcări** - lămpi a căror emisie luminoasă este produsă printr-o descărcare electrică într-un gaz sau în vapori metalici ori într-un amestec de mai multe gaze și/sau vapori metalici;

3.27 **lămpi cu incandescență** - lămpi a căror emisie luminoasă este produsă cu filamentul încălzit la incandescență prin trecerea unui curent electric;

3.28 **lămpi cu incandescență cu halogen** - lămpi incandescente având, în balonul de construcție specială, un mediu de un anumit halogen, care creează un ciclu regenerativ al filamentului pentru mărirea duratei de funcționare și pentru realizarea unui flux emis aproximativ constant;

3.29 **lămpi cu incandescență cu utilizări speciale** - lămpi cu filament central, lămpi ornamentale, lămpi cu reflector, lămpi foto;

3.30 **licența** - actul tehnic și juridic emis de A.N.R.S.C., prin care se recunoaște calitatea de operator al serviciului de iluminat public, precum și capacitatea și dreptul de a presta acest serviciu;

3.31 **luminanța L** - raportul dintre intensitatea luminoasă elementară emisă de către ochiul observatorului și suprafața aparentă de emisie;

3.32 **luminanța maximă L(max)** - cea mai mare valoare a luminanței de pe suprafața de calcul avută în vedere;

3.33 **luminanța medie L(m)** - media aritmetică a luminanțelor de pe suprafața de calcul avută în vedere;

3.34 **luminanța minimă L(min)** - cea mai mică valoare a luminanței de pe suprafața de calcul avută în vedere;

3.35 **nivel de iluminare/nivel de luminanță** - nivelul ales pentru valoarea iluminării/luminanței;

3.36 **operator - persoană juridică titulară a unei licențe de furnizare/prestare, emisă de autoritatea competentă;**

3.37 **punct de delimitare în cazul sistemelor folosite exclusiv pentru iluminatul public** - punctul de separare între sistemul de distribuție a energiei electrice și sistemul de iluminat public, care se stabilește la punctul de racord al cablurilor de plecare din tablourile și cutiile de distribuție;

3.38 **punct de delimitare în cazul sistemelor folosite atât pentru iluminatul public, cât și pentru distribuția energiei electrice** - punctul de separare între sistemul de distribuție a energiei electrice și sistemul de iluminat public, care se stabilește la clemele de racord ale coloanelor de alimentare a corpurilor de iluminat public;

3.39 **raport de zonă alăturată SR** - raport între iluminarea medie de pe o porțiune de 5 m lățime sau mai puțin, dacă spațiul nu o permite, de o parte și de alta a sensurilor de circulație, și iluminarea medie a căii de circulație de pe o lățime de 5 m sau jumătate din lățimea fiecărui sens de circulație, dacă aceasta este mai mică de 5 m;

3.40 **reabilitare** - ansamblul de operațiuni efectuate asupra unor echipamente și/sau instalații care, fără modificarea tehnologiei inițiale, restabilesc starea tehnică și de eficiență a acestora la un nivel apropiat de cel avut la începutul duratei de viață;

3.41 **rețea electrică de joasă tensiune destinată iluminatului public** - ansamblu de posturi de transformare, cutii de distribuție, echipamente de comandă/control și măsură, instalații de legare la pământ, conductoare, izolatoare, cleme, armături, stâlpi, fundații, console, aparate de iluminat și accesorii destinate exclusiv iluminatului public;

3.42 **serviciu de iluminat public** - activitate de utilitate publică și de interes economic și social general, aflată sub autoritatea administrației publice locale, care are drept scop asigurarea iluminatului căilor de circulație auto, arhitectural, pietonal, ornamental și ornamental-festiv;

3.43 **sistem de distribuție a energiei electrice** - totalitatea instalațiilor deținute de un operator de distribuție care cuprinde ansamblul de linii, inclusiv elemente de susținere și de protecție ale acestora, stații electrice, posturi de transformare și alte echipamente electroenergetice conectate între ele, cu tensiunea de

linie nominală până la 110 kV inclusiv, destinate transmiterii energiei electrice de la rețelele electrice de transport sau de la producători către instalațiile proprii ale consumatorilor de energie electrică;

3.44 sistem de iluminat public - ansamblu tehnologic și funcțional, amplasat într-o dispunere logică în scopul realizării unui mediu luminos confortabil și/sau funcțional și/sau estetic, capabil să asigure desfășurarea în condiții optime a unei activități, spectacol, sport, circulației, a unui efect luminos estetic-arhitectural și altele, alcătuit din construcții, instalații și echipamente specifice, care cuprinde:

- linii electrice de joasă tensiune, subterane sau aeriene;
- corpuri de iluminat, console și accesorii;
- puncte de aprindere, cutii de distribuție, cutii de trecere;
- echipamente de comandă, automatizare și măsurare;
- fundații, elemente de susținere a liniilor, instalații de legare la pământ, conductoare, izolatoare, cleme, armături, utilizate pentru iluminatul public;

3.45 sursă de lumină/lampă - obiectul sau suprafața care emite radiații optice în mod uzual vizibile, produse prin conversie de energie, și care este caracterizată printr-un ansamblu de proprietăți energetice, fotometrice și/sau mecanice;

3.46 tablou electric de alimentare, distribuție, conectare/deconectare - ansamblu fizic unitar ce poate conține, după caz, echipamentul de protecție, comandă, automatizare, măsură și control, protejat împotriva accesului accidental, destinat sistemului de iluminat public;

3.47 temperatura de culoare corelată $T(c)$ - temperatura radiatorului integral, a cărei culoare, percepută datorită încălzirii, se aseamănă cel mai mult, în condițiile de observare precizate, cu cea percepută a unui stimul de culoare de aceeași strălucire;

3.48 uniformitate generală a iluminării $U(0)[E]$ - raportul dintre iluminarea minimă și iluminarea medie, ambele considerate pe toată suprafața de calcul;

3.49 uniformitate generală a luminanței $U(0)[L]$ - raportul dintre luminanța minimă și luminanța medie, ambele considerate pe toată suprafața de calcul;

3.50 uniformitatea longitudinală a luminanței $U(l)[L]$ - raportul dintre luminanța minimă și luminanța maximă, ambele considerate în axul benzii de circulație al zonei de calcul și în direcția de desfășurare a traficului rutier;

3.51 utilizatori - autoritățile administrației publice locale sau asociațiile de dezvoltare comunitară constituite cu acest scop în calitate de reprezentant al comunității locale;

3.52 zonă alăturată - suprafața din vecinătatea imediată a căii de circulație, aflată în câmpul vizual al observatorului;

3.53 C.N.R.I. - Comitetul Național Român de Iluminat;

3.54 C.I.E. - Comisia Internațională de Iluminat.

ART. 4 (1) Înființarea, organizarea, coordonarea, monitorizarea și controlul funcționării Serviciului de iluminat public din Municipiul Moinesti, precum și înființarea, dezvoltarea, modernizarea, administrarea și exploatarea sistemelor de iluminat public intră în competența exclusivă a Consiliului local Moinesti.

(2) Consiliul local Moinesti trebuie să asigure gestiunea Serviciului de iluminat public pe criteriile de competitivitate și eficiență economică și managerială, având ca obiectiv atingerea și respectarea indicatorilor de performanță a serviciului, stabiliți prin hotărârea de adre în administrare în cazul gestiunii directe. **(art. 4 din ROF)**

(3) Consiliul local al Municipiului Moinesti va urmări obținerea unui serviciu de iluminat public corespunzător interesului general al comunității locale pe care o reprezintă, în conformitate cu legislația în vigoare și cu reglementările C.I.E.

ART. 5 (1) Sistemele de iluminat public se amplasează, de regulă, pe terenuri aparținând domeniului public sau privat al municipiului Moinesti

(2) Utilizarea unor elemente ale sistemului de distribuție a energiei electrice pentru servicii și activități publice, altele decât iluminatul public, se face cu aprobarea Consiliului local Moinești.

ART. 6 (1) Serviciul de iluminat public va respecta și va îndeplini, la nivelul Municipiului Moinești, indicatorii de performanță prevăzuți în prezentul regulament, aprobați prin hotărâre a Consiliului local Moinești.

(2) Consiliul local al Municipiului Moinești poate aproba și alți indicatori de performanță în baza unor studii de oportunitate în care se va ține seama cu prioritate de necesitățile comunității locale, de starea tehnică și eficiența sistemelor de iluminat public existente, precum și de standardele minimale privind iluminatul public, prevăzute de normele interne și ale Uniunii Europene în acest domeniu.

(3) Indicatorii de performanță se stabilesc cu respectarea prevederilor prezentului regulament al serviciului.

ART. 7 Serviciul de iluminat public se prevede pe toate căile de circulație publică din municipiul Moinești, cu respectarea principiilor ce guvernează organizarea și funcționarea serviciilor comunitare de utilități publice.

ART. 8 Serviciul de iluminat public trebuie să îndeplinească, concomitent, următoarele condiții de funcționare:

- a) continuitatea din punct de vedere cantitativ și calitativ;
- b) adaptabilitate la cerințele concrete, diferențiate în timp și spațiu, ale comunității locale;
- c) satisfacerea judicioasă, echitabilă și nepreferențială a tuturor membrilor comunității locale, în calitatea lor de beneficiari ai serviciului;
- d) tarifarea, conform prevederilor legale a serviciului prestat;
- e) administrarea și gestionarea serviciului în interesul comunității locale;
- f) respectarea reglementărilor specifice în vigoare din domeniul transportului, distribuției și utilizării energiei electrice;
- g) respectarea valorilor minimale din standardele privind iluminatul public, prevăzute de normele interne și ale Uniunii Europene în acest domeniu, care sunt identice cu cele ale C.I.E..

CAP. II Desfășurarea Serviciului de iluminat public în Municipiul Moinești

SECȚIUNEA 1 Principiile și obiectivele realizării Serviciului de iluminat public

ART. 9 - Administrarea serviciului de iluminat public se realizează cu respectarea principiului:

- a) autonomiei locale;
- b) descentralizării serviciilor publice;
- c) subsidiarității și proporționalității;
- d) responsabilității și legalității;
- e) asocierii intercomunitare;
- f) dezvoltării durabile și corelării cerințelor cu resursele;
- g) protecției și conservării mediului natural și construit;
- h) asigurării igienei și sănătății populației;
- i) administrării eficiente a bunurilor din proprietatea publică sau privată a unității administrativ-teritoriale;
- j) participării și consultării cetățenilor;
- k) liberului acces la informațiile privind serviciile publice.

ART. 10 - Funcționarea Serviciului de iluminat public trebuie să se desfășoare pentru:

- a) satisfacerea interesului general al comunității;
- b) satisfacerea cât mai completă a cerințelor beneficiarilor;
- c) protejarea intereselor beneficiarilor;
- d) întărirea coeziunii economico-sociale la nivelul comunității locale;
- e) asigurarea dezvoltării durabile a unității administrativ-teritoriale;
- f) creșterea gradului de securitate individuală și colectivă în cadrul comunității locale;

g) punerea în valoare, prin iluminat adecvat, a elementelor arhitectonice și peisagistice ale localității;

h) ridicarea gradului de civilizație, a confortului și a calității vieții;

i) mărirea gradului de siguranță a circulației rutiere și pietonale;

j) crearea unui ambient plăcut;

k) creșterea oportunităților rezultate din dezvoltarea turismului;

l) asigurarea funcționării și exploatării în condiții de siguranță, rentabilitate și eficiență economică a infrastructurii aferente serviciului.

ART. 11 - În exercitarea atribuțiilor conferite de lege cu privire la elaborarea și aprobarea strategiei locale de dezvoltare a Serviciului de iluminat public, a programelor de investiții privind dezvoltarea și modernizarea infrastructurii tehnico-edilitare aferente, a regulamentului propriu al serviciului, a caietului de sarcini, alegerea modalității de gestiune, precum și a criteriilor și procedurilor de delegare a gestiunii, Consiliul local Moinești va urmări atingerea următoarelor obiective:

a) orientarea serviciului de iluminat public către beneficiari, membri ai comunității;

b) asigurarea calității și performanțelor sistemelor de iluminat public, la nivel compatibil cu directivele Uniunii Europene;

c) respectarea normelor privind serviciul de iluminat public stabilite de C.I.E., la care România este afiliată, respectiv de C.N.R.I.;

d) asigurarea accesului nediscriminatoriu al tuturor membrilor comunității locale la serviciul de iluminat public;

e) reducerea consumurilor specifice prin utilizarea unor corpuri de iluminat performante, a unor echipamente specializate și prin asigurarea unui iluminat public judicios;

f) promovarea investițiilor, în scopul modernizării și extinderii sistemului de iluminat public;

g) asigurarea, la nivelul localității, a unui iluminat stradal și pietonal adecvat necesităților de confort și securitate, individuală și colectivă, prevăzute de normele în vigoare;

h) asigurarea unui iluminat arhitectural, ornamental și ornamental-festiv, adecvat punerii în valoare a edificiilor de importanță publică și/sau culturală și marcării prin sisteme de iluminat corespunzătoare a evenimentelor festive și a sărbătorilor legale sau religioase;

i) promovarea de soluții tehnice și tehnologice performante, cu costuri minime;

j) promovarea mecanismelor specifice economiei de piață, prin crearea unui mediu concurențial de atragere a capitalului privat;

k) instituirea evaluării comparative a indicatorilor de performanță a activității operatorilor și participarea cetățenilor și a asociațiilor reprezentative ale acestora la acest proces;

l) promovarea formelor de gestiune delegată;

m) promovarea metodelor moderne de management;

n) promovarea profesionalismului, a eticii profesionale și a formării profesionale continue a personalului care lucrează în domeniu.

SECȚIUNEA a 2-a Documentație tehnică

ART. 12 (1) Prezentul regulament stabilește documentația tehnică minimă necesară desfășurării serviciului.

(2) Regulamentul stabilește documentele necesare exploatării, obligațiile proiectantului de specialitate, ale unităților de execuție cu privire la întocmirea, reactualizarea, păstrarea și manipularea acestor documente.

(3) Detalierea prevederilor prezentului regulament privind modul de întocmire, păstrare și reactualizare a evidenței tehnice se va face prin instrucțiuni/proceduri de exploatare proprii, specifice principalelor tipuri de instalații.

(4) Personalul de conducere al operatorului răspunde de existența, completarea corectă și păstrarea documentațiilor tehnice conform prevederilor prezentului regulament.

(5) Proiectarea și executarea sistemelor de iluminat stradal-rutier, iluminat stradal-pietonal, iluminat arhitectural, iluminat ornamental și iluminat ornamental-festiv sau a părților componente ale acestora se realizează în conformitate cu normativele și prescripțiile tehnice de proiectare și execuție în vigoare, avizate de autoritățile de reglementare din domeniile de competență; la proiectare se va ține seama de reglementările în vigoare privind protecția și conservarea mediului.

ART. 13 (1) Operatorul trebuie să dețină, să păstreze la sediul său documentația pusă la dispoziție de Consiliul local Moinesti, necesară desfășurării în condiții de siguranță a serviciului de iluminat public.

(2) Operatorul, în condițiile alin. (1), va actualiza permanent următoarele documente:

a) planurile generale cu amplasarea construcțiilor și instalațiilor aflate în exploatare, inclusiv cele subterane, actualizate cu toate modificările sau completările;

b) documentația tehnică a utilajelor și instalațiilor și, după caz, autorizațiile de punere în funcțiune a acestora;

c) schemele de funcționare a instalațiilor, planurile de ansamblu, desenele de detaliu actualizate conform situației de pe teren, planurile de ansamblu și de detaliu ale fiecărei instalații,

d) parametrii luminotehnici de proiect și/sau rezultați din calcul, aferenți tuturor instalațiilor de iluminat public exploatate;

e) normele generale și specifice de protecție a muncii aferente fiecărui echipament, fiecărei instalații sau fiecărei activități;

f) regulamentul de organizare și funcționare și atribuțiile de serviciu pentru întreg personalul;

g) inventarul instalațiilor și liniilor electrice, conform instrucțiunilor în vigoare;

h) documentele referitoare la instruirea, examinarea și autorizarea personalului;

i) registre de control, de sesizări și reclamații, de dare și retragere din exploatare, de manevre, de admitere la lucru etc.

(3) Arhivarea se poate realiza și în format digital.

ART. 14 (1) Documentația de bază a lucrărilor și datele generale necesare exploatării, întocmite de agenți economici specializați în proiectare, se predau titularului de investiție odată cu proiectul lucrării respective.

(2) Agenții economici care au întocmit proiectele au obligația de a corecta toate planurile de execuție, în toate exemplarele în care s-au operat modificări pe parcursul execuției și, în final, să înlocuiască aceste planuri cu altele noi, originale, actualizate conform situației reale de pe teren și să predea proiectul, inclusiv în format optoelectronic, împreună cu instrucțiunile necesare exploatării, întreținerii și reparării instalațiilor proiectate.

(3) Organizațiile de execuție și/sau montaj au obligația ca, odată cu predarea lucrărilor, să predea și schemele, planurile de situații și de execuție modificate conform situației de pe teren. În cazul în care nu s-au făcut modificări față de planurile inițiale, se va preda câte un exemplar din aceste planuri, având pe ele confirmarea că nu s-au făcut modificări în timpul execuției.

(4) În timpul execuției lucrărilor se interzic abaterile de la documentația întocmită de proiectant, fără avizul acestuia.

ART. 15 (1) Consiliul local Moinesti, precum și operatorul care a primit serviciul de iluminat public au obligația să-și organizeze o arhivă tehnică pentru păstrarea documentelor de bază prevăzute la art. 13 alin. (1), organizată astfel încât să poată fi găsit orice document cu ușurință.

(2) Pentru nevoile curente de exploatare se vor folosi numai copii de pe planurile, schemele și documentele aflate în arhivă.

(3) Înstrăinarea sub orice formă a planurilor, schemelor sau documentelor aflate în arhivă este interzisă.

(4) La încheierea activității operatorul va preda pe bază de proces-verbal întreaga arhivă pe care și-a constituit-o, fiind interzisă păstrarea de către acesta a vreunui document original sau copie.

(5) Fiecare document va avea anexat un borderou în care se vor menționa:

a) data întocmirii documentului;

b) numărul de exemplare originale;

- c) calitatea celui care a întocmit documentul;
- d) numărul de copii executate;
- e) necesitatea copierii, numele, prenumele și calitatea celui care a primit copii ale documentului, numărul de copii primite și calitatea celui care a aprobat copierea;
- f) data fiecărei revizii sau actualizări;
- g) calitatea celui care a întocmit revizia/actualizarea și calitatea celui care a aprobat;
- h) data de la care documentul revizuit/actualizat a intrat în vigoare;
- i) lista persoanelor cărora li s-au distribuit copii după documentul revizuit/actualizat;
- j) lista persoanelor care au restituit la arhivă documentul primit anterior revizuirii/modificării.

ART. 16 (1) Toate echipamentele trebuie să aibă fișe tehnice care să conțină toate datele din proiect, din documentațiile tehnice predate de furnizori sau de executanți și din datele de exploatare luate de pe teren certificate prin acte de recepție care trebuie să confirme corespondența lor cu realitatea.

(2) Pe durata exploatării, în fișele tehnice se trec, după caz, date privind:

- a) incidentele sau avariile;
- b) echipamentele care au fost afectate ca urmare a incidentului sau avariei;
- c) incidentele sau avariile altor echipamente produse de incidentul sau avaria în cauză;
- d) reparațiile efectuate pentru înlăturarea incidentului/avariei;
- e) costul reparațiilor accidentale sau planificate;
- f) perioada cât a durat reparația, planificată sau accidentală;
- g) comportarea în exploatare între două reparații planificate;
- h) data scadentă și tipul următoarei reparații planificate (lucrări de întreținere curentă, revizii tehnice, reparații curente și capitale);
- i) data scadentă a următoarei verificări profilactice;
- j) buletinele de încercări periodice și după reparații.

(3) Fișele tehnice se întocmesc pentru aparatură, posturi de transformare, fundații, instalațiile de legare la pământ, echipamentele de comandă, automatizare, protecție și pentru instalațiile de teletransmisie și telecomunicații.

(4) Pentru instalațiile de ridicat se va întocmi și folosi documentația cerută de normele legale în vigoare.

(5) Separat, se va ține o evidență a lucrărilor de întreținere curentă, revizii tehnice, reparații curente și capitale.

ART. 17 (1) Toate echipamentele, precum și conductele, barele electrice, instalațiile independente, trebuie să fie numerotate după un sistem care să permită identificarea rapidă și ușor vizibilă în timpul exploatării.

(2) La punctele de conducere operativă a exploatării trebuie să se afle atât schemele generale ale instalațiilor, cât și schemele normale de funcționare.

(3) Schemele trebuie actualizate astfel încât să corespundă situației reale din teren, iar numerotarea și notarea din scheme trebuie să corespundă notării reale a instalațiilor conform alineatului (1).

(4) Schemele normale de funcționare vor fi afișate la loc vizibil.

ART. 18 (1) Instrucțiunile/procedurile tehnice interne pe baza cărora se realizează conducerea operativă a instalațiilor trebuie să fie clare, exacte, să nu permită interpretări diferite pentru o aceeași situație, să fie concise și să conțină date asupra echipamentului, metodelor pentru controlul stării acestuia, asupra regimului normal și anormal de funcționare și asupra modului de acționare pentru prevenirea incidentelor/avarilor.

(2) Instrucțiunile/procedurile tehnice interne trebuie să delimiteze exact îndatoririle personalului cu diferite specialități care concură la exploatarea, întreținerea sau repararea echipamentului și trebuie să cuprindă cel puțin:

- a) îndatoririle, responsabilitățile și competențele personalului de deservire;
- b) descrierea construcției și funcționării echipamentului, inclusiv scheme și schițe explicative;

- c) reguli referitoare la deservirea echipamentelor în condițiile unei exploatări normale (manevre de pornire/oprire, manevre în timpul exploatării, manevre de scoatere și punere sub tensiune);
- d) reguli de prevenire și lichidare a avariilor;
- e) reguli de anunțare și adresare;
- f) enumerarea funcțiilor/meseriilor pentru care este obligatorie însușirea instrucțiunii/procedurii și promovarea unui examen sau autorizarea;
- g) măsuri pentru asigurarea protecției muncii.

(3) Instrucțiunile/procedurile tehnice interne se semnează de coordonatorul locului de muncă și sunt aprobate de persoana din cadrul personalului de conducere al operatorului desemnată în acest sens, menționându-se data intrării în vigoare.

(4) Instrucțiunile/procedurile tehnice interne se revizuiesc anual sau ori de câte ori este nevoie, certificându-se prin aplicarea sub semnătură a unei ștampile "valabil pe anul.....". Modificările și completările se aduc la cunoștință sub semnătură personalului obligat să le cunoască și să aplice instrucțiunea/procedura respectivă.

ART. 19 (1) Operatorul serviciului de iluminat public din municipiul Moinești trebuie să elaboreze, să revizuiască și să aplice instrucțiuni/proceduri tehnice interne.

(2) În vederea aplicării prevederilor alineatului (1) operatorul va întocmi liste cu instrucțiunile/procedurile tehnice interne necesare, cu care vor fi dotate locurile de muncă. Lista instrucțiunilor/procedurilor tehnice interne va cuprinde, după caz, cel puțin:

- a) instrucțiuni/proceduri tehnice interne generale;
- b) instrucțiuni/proceduri tehnice interne pentru exploatarea instalațiilor principale, după caz:
 - rețelele de transport și distribuție a energiei electrice destinate exclusiv iluminatului public;
 - instalații de măsură și automatizare;
- c) instrucțiuni/proceduri tehnice interne pentru executarea manevrelor curente;
- d) instrucțiuni/proceduri tehnice interne pentru lichidarea avariilor;
- e) instrucțiuni/proceduri tehnice interne pentru executarea lucrărilor de întreținere.

ART. 20 (1) În instrucțiunile/procedurile tehnice interne va fi descrisă schema normală de funcționare a fiecărui echipament și pentru fiecare instalație, menționându-se și celelalte scheme admise de funcționare a instalației, diferite de cea normală, precum și modul de trecere de la o schemă normală la altă variantă.

(2) Pe scheme se va figura simbolic starea normală a elementelor componente.

(3) Abaterile de la funcționarea în schemă normală se aprobă de conducerea tehnică a operatorului și se consemnează în evidențele operative ale personalului de deservire.

ART. 21 Personalul angrenat în desfășurarea serviciului va întocmi zilnic situații cu datele de exploatare, dacă acestea nu sunt înregistrate și memorate prin intermediul unui sistem informatic. Datele memorate în sistemul informatic sau cele întocmite de personalul operativ reprezintă forma primară a evidenței tehnice.

ART. 22 Documentația operativă și evidențele tehnice trebuie examinate zilnic de personalul tehnic ierarhic superior, care va dispune măsurile necesare pentru eliminarea eventualelor defecte și deranjamente constatate în funcționarea instalațiilor sau pentru creșterea eficienței și siguranței în exploatare.

SECȚIUNEA a 3-a Îndatoririle personalului

ART. 23 (1) Serviciul de iluminat public din Municipiul Moinești se organizează la nivel de serviciu în subordinea Consiliului Local al Municipiului Moinești și funcționează ca serviciu format din 1 Compartiment Economic și Resurse Umane, 2 Formații de întreținere și intervenție și o funcție de conducere de Șef Serviciu, care va fi ocupată și salarizată la nivelul funcției contractuale de șef serviciu, conform Hotărârii Consiliului Local nr. 201/21.12.2017, anexa nr. 3, punctul 2.

(2) Structura Serviciului de Iluminat public va fi completată cu personal, în conformitate cu prevederile art. 173 și art. 174 din Codul Muncii.

(3) Atribuțiile Șefului serviciului de iluminat public:

Responsabilități generale:

- a) răspunde de organizarea, funcționarea și conducerea serviciului conform legii sau a dispozițiilor conducerii institutiei in conditii de eficiență si eficacitate;
- b) răspunde de organizarea și implementarea standardelor de management /control intern cu privire la activitatile subordonate;
- c) răspunde de exercitarea și a altor atributii stabilite prin fișa postului.

(4) Atribuții specifice:

1. Intocmirea programului de realizare a lucrărilor și a graficului de execuție privind reabilitarea, întreținerea și menținerea Sistemului de Iluminat Public (S.I.P). din Municipiul Moinești;
2. Vizarea proiectelor de realizare a lucrărilor de reabilitare a S.I.P.;
3. Verificarea și semnarea ordinelor de lucru pentru lucrările de reabilitare, întreținere și menținere a S.I.P.;
4. Urmărirea, execuția lucrărilor de reabilitare, întreținere și menținere a S.I.P. prin controale în teren;
5. Execută lucrări de reparații, întreținere a instalațiilor electrice și a rețelelor de iluminat public, aeriene și subterane; lucrările se execută în baza unui program de lucru stabilit de comun între SC DELGAZ GRID SA si Primaria Moinești prin emiterea de autorizatii de lucru (A.L.);
6. Efectuează citirea contorizarilor consumului de energie electrică atât în posturile de transformare ale iluminatului public cât și în posturile care aparțin primăriei;
7. Verifică și duce la îndeplinire executarea de lucrări de natură electrică împreună cu subordonații(electricieni) din formația de lucru de care raspunde;
8. Intervine în caz de urgență la sistemul de iluminat public remediind defectiunile aparute;
9. Verifică și confirmă notele de recepție pentru lucrările de iluminat public și urmărește realizarea acestora pe baza situațiilor de lucrări;
10. Execută lucrări de întreținere și reparații la instalațiile electrice ale primăriei, creșei, grădinițelor, școlilor generale, liceelor, căminelor și ale altor instituții din subordinea Consiliului Local al Municipiului Moinești;
11. Intocmirea ordinelor de lucru pentru începerea lucrărilor contractate;
12. Intocmirea proceselor verbale de recepție pentru lucrările executate;
13. Urmărirea comportării în timp a lucrărilor executate;
14. Verificarea și semnarea documentelor privind consumul de energie electrică rezultat din activitatea de întreținere în funcționare a S.I.P.;
15. Verificarea și semnarea documentațiilor și avizelor privind iluminarea fațadelor și consumul de energie al panourilor publicitare racordate la rețeaua iluminat public;
16. Intocmește pontaje pentru personalul din subordine și efectuează instructajul privind protecția muncii SSM și instructajul P.S.I.-ISU.

(5) Personalul de deservire din Formațiile de Intretinere și Interventie se compune din salariații care deservesc instalațiile aferente infrastructurii serviciului de iluminat public având ca sarcină de serviciu principală supravegherea funcționării și executarea de manevre în mod nemijlocit la un echipament, într-o instalație sau într-un ansamblu de instalații.

(6) Subordonarea pe linie operativă și tehnico-administrativă, precum și obligațiile, drepturile și responsabilitățile personalului de deservire operativă se trec în fișa postului și în regulamentele/procedurile tehnice interne.

(7) Locurile de muncă în care este necesară desfășurarea activității se stabilesc de operator în procedurile proprii, în funcție de:

- a) gradul de pericolozitate a instalațiilor și al procesului tehnologic;
- b) gradul de automatizare a instalațiilor;
- c) gradul de siguranță necesar în asigurarea serviciului;
- d) necesitatea supravegherii instalațiilor;

e) existența unui sistem de transmisie a datelor și a posibilităților de executare a manevrelor de la distanță;

f) posibilitatea intervenției rapide pentru prevenirea și lichidarea incidentelor și avariilor.

(8) În funcție de condițiile specifice de realizare a serviciului, operatorul poate stabili ca personalul să-și îndeplinească atribuțiile de serviciu prin supravegherea mai multor instalații amplasate în locuri diferite.

(9) Principalele lucrări ce trebuie cuprinse în fișa postului personalului de deservire, privitor la exploatare și execuție, constau în:

- a) supravegherea instalațiilor;
- b) controlul curent al instalațiilor;
- c) executarea de manevre;
- d) lucrări de întreținere periodică;
- e) lucrări de întreținere neprogramate;
- f) lucrări de intervenții accidentale.

ART. 24 (1) Lucrările de întreținere periodice sunt cele prevăzute în instrucțiunile furnizorilor de echipamente, regulamente de exploatare tehnică și în instrucțiunile/procedurile tehnice interne și se execută, de regulă, fără întreruperea furnizării serviciului.

(2) Lucrările de întreținere curentă neprogramate se execută în scopul prevenirii sau eliminării deteriorărilor, avariilor sau incidentelor și vor fi definite în fișa postului și în instrucțiunile de exploatare.

SECȚIUNEA a 4-a Analiza și evidența incidentelor și avariilor

ART. 25 (1) În scopul creșterii siguranței în funcționare a serviciului de iluminat și a continuității acestuia, operatorul va întocmi proceduri de analiză operativă și sistematică a tuturor evenimentelor nedorite care au loc în instalațiile de iluminat, stabilindu-se măsuri privind creșterea fiabilității echipamentelor și schemelor tehnologice, îmbunătățirea activității de exploatare, întreținere, reparații și creșterea nivelului de pregătire și disciplină a personalului.

(2) Evenimentele ce se analizează se referă, în principal, la:

- a) defecțiuni curente;
- b) deranjamente din rețelele de transport și de distribuție a energiei electrice dacă acestea afectează sistemul de iluminat public;
- c) incidentele și avariile;
- d) limitările ce afectează continuitatea sau calitatea serviciului de iluminat, impuse de anumite situații existente la un moment dat.

ART. 26 (1) Deranjamentele din rețele de transport și distribuție a energiei electrice sunt acele defecțiuni care conduc la întreruperea iluminatului public alimentat de la o ramură a rețelei de transport sau dintr-o rețea de distribuție care asigură iluminatul unui singur obiectiv cultural, parc, alei, tunel, pod sau altele asemenea.

(2) Deranjamentele constau în declanșarea voită sau oprirea forțată a unui echipament sau instalație, care nu influențează în mod substanțial asupra calității serviciului, fiind caracteristice echipamentelor și instalațiilor anexă.

ART. 27 Se consideră incidente următoarele evenimente:

- a) declanșarea prin protecție sau oprirea voită a instalațiilor ce fac parte din sistemul de iluminat, indiferent de durată, dar care nu îndeplinesc condițiile de avarie;
- b) reducerea parametrilor luminotehnici sub limitele stabilite prin reglementări, pe o durată mai mare de 15 minute, ca urmare a defecțiunilor din instalațiile proprii.

ART. 28 Prin excepție de la art. 27 nu se consideră incidente următoarele evenimente:

- a) ieșirea din funcțiune a unei instalații ca urmare a acționării corecte a elementelor de protecție și automatizare, în cazul unor evenimente care au avut loc într-o altă instalație, ieșirea din funcțiune fiind consecința unui incident localizat și înregistrat în acea instalație;

- b) ieșirea din funcțiune sau retragerea din exploatare a unei instalații sau părți a acesteia, datorită unor defecțiuni ce pot să apară în timpul încercărilor profilactice, corespunzătoare scopului acestora;
- c) ieșirea din funcțiune a unei instalații auxiliare sau a unui element al acesteia, dacă a fost înlocuit automat cu rezerva, prin funcționarea corectă a anclanșării automate a rezervei, și nu a avut ca efect reducerea parametrilor luminotehnici;
- d) retragerea accidentală din funcțiune a unei instalații sau a unui element al acesteia în scopul eliminării unor defecțiuni, dacă a fost înlocuit cu rezerva și nu a afectat calitatea serviciului prestat;
- e) retragerea din exploatare în mod voit a unei instalații pentru prevenirea unor eventuale accidente umane sau calamități;
- f) întreruperile sau reducerile cantitative convenite în scris cu utilizatorul.

ART. 29 Se consideră avarii următoarele evenimente:

- a) întreruperea accidentală, totală sau parțială a iluminatului public pentru o perioadă mai mare de 4 ore, cu excepția celui arhitectural, ornamental și ornamental-festiv;
- b) întreruperea accidentală, totală sau parțială a iluminatului arhitectural, ornamental și ornamental-festiv pe o perioadă mai mare decât limitele prevăzute în contracte;
- c) defectarea sau ieșirea accidentală din funcțiune a unor instalații sau subsansambluri din instalațiile de iluminat, care conduc la reducerea ariei deservite de serviciul de iluminat public cu 10% pe o durată mai mare de 24 de ore;
- d) defectarea sau ieșirea accidentală din funcțiune a unor instalații de iluminat, indiferent de efectul asupra beneficiarilor, dacă fac ca acestea să rămână indisponibile pe o durată mai mare de 72 de ore;
- e) dacă pe durata desfășurării evenimentului, ca urmare a consecințelor avute, acesta își schimbă categoria de încadrare, respectiv din incident devine avarie, evenimentul se va încadra pe toată durata desfășurării lui în categoria avariei.

ART. 30 (1) Analizele incidentelor sau avariilor vor fi efectuate imediat după producerea evenimentelor respective de către factorii de răspundere ai operatorului, de regulă, împreună cu cei ai autorităților administrației publice locale.

(2) Operatorul are obligația ca cel puțin trimestrial să informeze autoritățile administrației publice locale asupra tuturor avariilor care au avut loc, concluziile analizelor și măsurile care s-au luat.

ART. 31 (1) Analiza incidentelor și avariilor trebuie finalizată în cel mult 5 zile de la lichidarea acestora.

(2) Analiza fiecărui incident sau avarie va trebui să aibă următorul conținut:

- a) locul și momentul apariției incidentului sau avariei;
- b) situația înainte de incident sau avarie, dacă se funcționa sau nu în schemă normală, cu indicarea abaterilor de la aceasta;
- c) cauzele care au favorizat apariția și dezvoltarea evenimentelor;
- d) descrierea cronologică a tuturor evenimentelor pe baza diagramelor, rapoartelor, înregistrărilor computerizate și declarațiilor personalului;
- e) manevrele efectuate de personal în timpul desfășurării și lichidării evenimentului;
- f) efectele produse asupra instalațiilor, dacă a rezultat echipament deteriorat, cu descrierea deteriorării;
- g) efectele asupra beneficiarilor serviciului de iluminat, durata de întrerupere, valoarea pagubelor estimate sau alte efecte;
- h) stadiul verificărilor profilactice, reviziile și reparațiile pentru echipamentul sau protecțiile care nu au funcționat corespunzător;
- i) cauzele tehnice și factorii care au provocat fiecare eveniment din succesiunea de evenimente;
- j) modul de comportare a personalului cu ocazia evenimentului și modul de respectare a instrucțiunilor;
- k) influența schemei tehnologice sau de funcționare în care sunt cuprinse instalațiile afectate de incident sau avarie;

l) situația procedurilor/instrucțiunilor de exploatare și reparații și a cunoașterii lor, cu menționarea lipsurilor constatate și a eventualelor încălcări ale celor existente;

m) măsuri tehnice și organizatorice de prevenire a unor evenimente asemănătoare cu stabilirea termenelor și responsabilităților.

(3) În cazul în care pentru lămurirea cauzelor și consecințelor sunt necesare probe, încercări sau obținerea unor date tehnice suplimentare, termenul de finalizare a analizei incidentului sau avariei va fi de 10 zile de la lichidarea acesteia.

(4) În cazul în care în urma analizei rezultă că evenimentul a avut loc ca urmare a proiectării sau montării instalației, deficiențe ale echipamentului, calitatea slabă a materialelor sau datorită acțiunii sau inacțiunii altor persoane fizice sau juridice asupra sau în legătură cu instalația sau echipamentul analizat, rezultatele analizei se vor transmite factorilor implicați pentru punct de vedere.

(5) Analiza avariei sau incidentului se face la nivelul operatorului care are în gestiune instalațiile respective, cu participarea proiectantului, furnizorului de echipament și/sau a executantului, după caz, participarea acestora fiind obligatorie la solicitarea operatorului sau a autorității administrației publice locale.

(6) Dacă avaria sau incidentul afectează sau influențează funcționarea instalațiilor aflate în administrarea altor operatori sau agenți economici, operatorul care efectuează analiza va solicita de la aceștia transmiterea în maximum 48 de ore a tuturor datelor și informațiilor necesare analizării avariei sau incidentului.

ART. 32 (1) Rezultatele analizei incidentului sau avariei se consemnează într-un formular tip denumit "fișă de incident", iar la exemplarul care rămâne la operator se vor anexa documentele primare legate de analiza evenimentului.

(2) Conținutul minim al fișei de incident va fi în conformitate cu prevederile art. 31 alin. (1).

ART. 33 (1) În vederea satisfacerii în condiții optime a necesităților comunității locale, operatorul va urmări evidențierea distinctă a întreruperilor și limitărilor, a duratei și a cauzelor de întrerupere a utilizatorului și a beneficiarilor serviciului de iluminat public, inclusiv a celor cu cauze în instalațiile terților, dacă au afectat funcționarea instalațiilor proprii.

(2) Situația centralizatoare privind aceste întreruperi sau limitări se va transmite trimestrial Consiliului local Moinesti.

ART. 34 (1) Analiza deteriorării echipamentelor se face în scopul determinării indicatorilor de fiabilitate ai acestora în condiții de exploatare.

(2) Pentru evidențierea deteriorărilor de echipament care au avut loc cu ocazia incidentelor sau avariilor, analiza se face concomitent cu analiza incidentului sau avariei pentru fiecare echipament în parte, rezultatele consemnându-se într-un formular-tip denumit "fișă pentru echipament deteriorat", care se anexează la fișa incidentului.

(3) Pentru evidențierea deteriorării echipamentelor ca urmare a încercărilor profilactice, manipulării, reparațiilor sau întreținerii necorespunzătoare, neefectuării la timp a reparațiilor sau reviziilor planificate, a scoaterii din funcțiune a acestor echipamente sau a instalației din care fac parte și care au fost înlocuite cu rezerva (indiferent de modul cum s-a făcut această înlocuire) și care au avut loc în afara evenimentelor încadrate ca incidente sau avarii, operatorul va ține o evidență separată pe tipuri de echipamente și cauze.

(4) Evidențierea defecțiunilor și deteriorărilor se face și în perioada de probe de garanție și punere în funcțiune după montare, înlocuire sau reparație capitală.

ART. 35 (1) Fișele de incidente și de echipament deteriorat reprezintă documente primare pentru evidența statistică și aprecierea realizării indicatorilor de performanță.

(2) Păstrarea evidenței se face la operator pe toată perioada cât acesta operează, iar la încheierea activității de operare se aplică prevederile art. 15 alin. (4).

SECȚIUNEA a 5-a Asigurarea siguranței de funcționare a instalațiilor

ART. 36 (1) Pentru creșterea siguranței în funcționare a serviciului de iluminat public și a asigurării continuității acestuia, operatorul va întocmi proceduri prin care se instituie reguli de efectuare a manevrelor în instalațiile aparținând sistemului de iluminat public.

(2) Procedurile prevăzute la alin. (1) se vor întocmi pe baza prevederilor prezentului regulament.

ART. 37 Manevrelor în instalații se execută pentru:

a) modificarea regimului de funcționare a instalațiilor sau ansamblului de instalații fiind determinate de necesitățile obiective de adaptare a funcționării la cerințele utilizatorului, realizarea unor regimuri optime de funcționare, reducerea pierderilor etc. având un caracter frecvent și executându-se mereu la fel, denumite manevre curente;

b) modificarea configurației instalațiilor sau grupurilor de instalații fără ca acestea să aibă un caracter frecvent sau periodic, precum și cele care au drept scop retragerea din exploatare a echipamentelor pentru lucrări sau probe și redarea lor în exploatare, denumite manevre programate;

c) izolarea echipamentului defect și restabilirea circuitului funcțional tehnologic al instalației sau ansamblului de instalații executate, cu ocazia apariției unui incident, denumite manevre de lichidare a incidentelor.

ART. 38 În sensul prezentului regulament, nu sunt considerate manevre în instalații modificările regimurilor de funcționare care au loc ca urmare a acțiunii sistemelor de automatizare și protecție sau executate curent de personalul operativ asupra sistemelor de reglaj, pe baza instrucțiunilor de exploatare, fără modificarea schemei de funcționare aprobate.

ART. 39 (1) Persoana care concepe manevra trebuie să cunoască instalația în care se vor executa operațiile cerute de manevră, să dispună de schema detaliată corespunzătoare situației din teren și schema tehnologică de executare a manevrei.

(2) Manevrelor trebuie concepute astfel încât:

a) succesiunea operațiilor în cadrul manevrelor să asigure desfășurarea normală a acestora;

b) trecerea de la starea inițială la starea finală dorită să se facă printr-un număr minim de operații;

c) ordinea de succesiune a operațiilor trebuie să aibă în vedere respectarea procesului tehnologic stabilit prin instrucțiunile de exploatare a echipamentului sau a instalației la care se execută manevra;

d) să fie analizate toate implicațiile pe care fiecare operație le poate avea atât asupra instalației în care se execută manevra, cât și asupra restului instalațiilor legate tehnologic de aceasta, în special din punctul de vedere al siguranței în exploatare;

e) manevra să se efectueze într-un interval de timp cât mai scurt, stabilindu-se operațiile care se pot executa simultan fără a se condiționa una pe alta, în funcție de numărul de executanți și de posibilitatea supravegherii directe de către responsabilul de manevră;

f) să se țină seama de respectarea obligatorie a normelor de protecție a muncii;

g) fiecare operație de acționare asupra unui element prin comandă de la distanță să fie urmată de verificarea realizării acestei comenzi sau de verificarea realizării efectului corespunzător.

ART. 40 Manevrelor în instalații se efectuează numai pe baza unui document scris, denumit în continuare *foaie de manevră*, care trebuie să conțină:

a) tema manevrei;

b) scopul manevrei;

c) succesiunea operațiilor;

d) notații în legătură cu dispunerea și îndeplinirea operațiilor;

e) persoanele care execută sau au legătură cu manevra și responsabilitățile lor.

ART. 41 După scopul manevrei, foaia de manevră poate fi:

a) foaie de manevră permanentă, al cărei conținut este prestabilit în instrucțiunile/procedurile tehnice interne, putându-se folosi la:

- manevre curente;

- anumite manevre programate, cu caracter curent;

- anumite manevre în caz de incident, având un caracter curent;

b) foaie de manevră pentru manevre programate, al cărei conținut se întocmește pentru efectuarea de lucrări programate sau accidentale și care prin caracterul său necesită o succesiune de operații ce nu se încadrează în foile de manevră permanente.

ART. 42 Prin excepție de la art. 40, manevrele cauzate de accidente se execută fără foaie de manevră, iar cele de lichidare a incidentelor se execută pe baza procedurilor/instrucțiunilor de lichidare a incidentelor.

ART. 43 (1) Întocmirea, verificarea și aprobarea foilor de manevră se fac de către persoanele desemnate de operator, care au pregătirea necesară și asigură executarea serviciului operativ și tehnico-administrativ.

(2) Nu se admite verificarea și aprobarea foilor de manevră telefonic.

(3) În funcție de necesitate, la foaia de manevră se anexează o schemă de principiu referitoare la manevra care se efectuează.

(4) Foaia de manevră întocmită, verificată și aprobată se pune în aplicare numai în momentul în care există aprobarea pentru efectuarea manevrei la echipamentul, instalația sau ansamblul de instalații în cauză, conform procedurilor aprobate.

(5) Manevrelor curente, programate sau accidentale pot fi inițiate de persoane prevăzute în procedurile aprobate și care răspund de necesitatea efectuării lor.

(6) Executarea manevrelor în cazul lucrărilor normale, programate, probelor profilactice trebuie realizată astfel încât echipamentul să nu fie retras din exploatare mai devreme decât este necesar și nici să nu se întârzie admiterea la lucru.

ART. 44 (1) Manevra începută de personalul nominalizat în foaia de manevră trebuie terminată, de regulă, de același personal, chiar dacă prin aceasta se depășește ora de terminare a programului normal de muncă, în condițiile legii.

(2) Excepțiile de la dispozițiile alin. (1) vor fi prevăzute în regulamentul propriu ale serviciului de iluminat public.

(3) Operatorul va stabili prin decizie și procedură internă nomenclatorul cu manevrele ce se execută pe bază de foi de manevră permanente sau pe bază de instrucțiuni/proceduri tehnice interne.

ART. 45 (1) Darea în exploatare a echipamentelor nou-montate se face conform instrucțiunilor de proiectare și/sau ale furnizorului de echipament.

(2) În perioadele de probe, manevrele și operațiile respective cad în sarcina organizației care execută montajul cu participarea personalului de exploatare al operatorului.

ART. 46 (1) În cazul executării manevrelor pe baza unor foi de manevră, nu este necesară înscrierea în evidențele operative a dispozițiilor sau aprobărilor primite, a operațiilor executate, a confirmărilor făcute, toate acestea operându-se în foaia de manevră.

(2) După terminarea manevrei se vor înscrie în evidențele operative ale instalației executarea acestora conform foii de manevră, ora începerii și terminării manevrei, starea operativă, configurația etc., în care s-au adus echipamentele respective, precum și orele la care s-au executat operațiile care prezintă importanță în funcționarea echipamentelor, instalațiilor sau ansamblurilor de instalații.

SECȚIUNEA a 6-a Condiții tehnice de desfășurare a Serviciului de iluminat public în Municipiul Moinești

ART. 47 (1) Iluminatul public stradal se realizează pentru iluminatul căilor de circulație publică, străzi, trotuare, piețe, intersecții, parcări, treceri pietonale, poduri.

(2) Iluminatul public se va realiza de regulă cu surse de lumină/lămpi cu descărcări în vapori de sodiu la înaltă presiune pentru toate tipurile de căi de circulație principale și secundare. Pentru anumite căi de circulație înguste unde se dorește o redare foarte bună a culorilor, se pot utiliza surse de lumină/lămpi cu sodiu la înaltă presiune alb sau surse de lumină tip LED în conformații diverse..

(3) În sistemele de iluminat public se vor prevedea surse de lumină/lămpi cu descărcări.

(4) Iluminatul public se realizează prin selectarea celor mai adecvate tehnologii, cu respectarea normelor pentru serviciile de iluminat public stabilite de CIE, respectiv de CNRI.

(5) Alegerea surselor de lumină se face în funcție de eficacitatea luminoasă și de durata de funcționare a acestora, astfel încât costurile de exploatare să fie minime.

ART. 48 (1) În municipiul Moinesti corpurile de iluminat se amplasează pe stâlpi sau suspendat în axa drumului ori, dacă condițiile tehnice nu permit, pe clădiri, cu acordul proprietarilor.

(2) În cvartale de locuințe și în parcuri, iluminatul public va fi realizat cu corpuri de iluminat cu distribuție directă, semidirectă sau directă-indirectă, după caz.

(3) Din motive estetice și de securitate, rețeaua de alimentare cu energie electrică se va realiza de regulă subteran și numai în cazuri particulare, când condițiile tehnice nu permit, aerian.

(4) În cazul alimentării cu energie electrică prin rețea subterană, corpurile de iluminat montate pe stâlpi vor fi racordate la rețeaua de alimentare cu energie electrică în unul dintre următoarele moduri:

a) prin manșon de derivație, montat la baza fiecărui stâlp;

b) prin cleme de intrare-ieșire în nișa stâlpului sau cutie de intrare-ieșire, montată la baza fiecărui stâlp, prevăzându-se și asigurarea locală a derivației.

ART. 49 (1) În cazuri bine justificate și cu aprobarea Consiliului local Moinești se admite scăderea uniformității normate prin trecerea de la o categorie de trafic la cea imediat inferioară.

(2) În cazul reglajului în trepte, nivelul de iluminat sau luminanță, după caz, trebuie să poată fi redus sau ridicat la toți stâlpii simultan și în aceeași măsură prin conectare și deconectare comandate în trepte.

ART. 50 Corpurile de iluminat folosite la realizarea iluminatului vor fi alese ținându-se cont de caracteristicile tehnice, care trebuie să fie conforme cu:

a) destinația iluminatului, care este general, local, exterior, arhitectural, estetic;

b) condițiile de mediu - normal, cu praf, cu umiditate, cu pericol de explozie;

c) condițiile de montaj pe stâlpi, suspendat, cu racordare la rețea;

d) protecția împotriva electrocutării;

e) condițiile de exploatare - vibrații, șocuri mecanice, medii agresive;

f) randamentul corpurilor de iluminat;

g) caracteristicile luminotehnice ale corpului de iluminat;

h) cerințele estetice și arhitecturale;

i) dotarea cu accesorii pentru ameliorarea factorului de putere;

j) posibilitățile de exploatare și întreținere.

ART. 51 (1) La realizarea iluminatului public se va urmări minimizarea puterii instalate pe kilometri de stradă, optimizându-se raportul dintre înălțimea de montare a surselor de lumină cu distanța dintre stâlpi, luându-se în calcul luminanțele sau iluminările, după caz, și curbele de distribuție a intensității luminoase specifice corpurilor de iluminat utilizate.

(2) Distribuțiile de intensitate luminoasă ale corpurilor de iluminat vor fi alese astfel:

a) pentru iluminatul căilor de circulație principale și secundare: exclusiv direct;

b) pentru iluminatul unor căi de circulație cu circulație auto interzisă sau alei din zonele blocurilor de locuințe sau zone rezidențiale sau parcuri: semidirect sau direct-indirect (în special parcuri).

ART. 52 (1) Iluminatul public se va realiza prin montarea corpurilor de iluminat pe stâlpi special destinați acestui scop și doar acolo unde acest lucru nu este posibil din punct de vedere tehnic sau nu se justifică economic corpurile de iluminat se pot monta pe stâlpii rețelei de distribuție a energiei electrice, în conformitate cu contractul care reglementează toate aspectele cu privire la asigurarea condițiilor pentru prestarea serviciului de iluminat public, cu respectarea echitabilă a drepturilor și obligațiilor tuturor părților implicate, încheiat între Consiliul local Moinești și proprietarul sistemului de distribuție a energiei electrice, S.C. DELGAZ GRID SA

(2) În zonele cu arhitectură specială, iluminatul se va realiza conform condițiilor existente și cerințelor utilizatorului.

ART. 53 Modul de prindere a corpurilor de iluminat pe stâlpi se realizează ținându-se cont de:

- a) tipul corpului de iluminat;
- b) importanța căii de circulație pe care se montează;
- c) tipul stâlpului;
- d) cerințele de ordin estetic impuse.

ART. 54 Realizarea iluminatului public în zonele de interes deosebit, cu cerințe estetice și arhitecturale, se va face prin proiectarea și realizarea de soluții specifice, unicate, adaptate fiecărui caz în parte, conform înțelegerilor dintre utilizator și operator.

ART. 55 (1) De regulă, programul de funcționare va fi asigurat prin comandă automată de conectare/deconectare a iluminatului public.

(2) Programul de funcționare a iluminatului public va ține cont de:

- a) longitudinea localității;
- b) luna calendaristică;
- c) ora oficială de vară;
- d) nivelul de luminanță sau de iluminare necesar, corelat cu condițiile meteorologice.

ART. 56 În cazul instalațiilor de iluminat public montate pe aceeași stâlp pe care este montată și o altă instalație de transport sau distribuție a energiei electrice, conectarea/deconectarea iluminatului public va fi realizată prin utilizarea uneia dintre următoarele soluții:

a) acționare automată, prin prevederea unui dispozitiv automat care acționează contactorul rețelei de iluminat seara și dimineața, în cutia de distribuție a postului de transformare care alimentează rețeaua de distribuție a energiei electrice;

b) acționare automată individuală, prin utilizarea unui releu cu fotorezistență care echipează fiecare corp de iluminat. Această variantă va fi utilizată în mod deosebit pentru corpurile de iluminat amplasate în puncte izolate.

ART. 57 (1) Echipamentele și aparatura folosite pentru realizarea sistemelor de iluminat public vor respecta dispozițiile legale în vigoare privind evaluarea conformității produselor și condițiile de introducere pe piață a acestora, asigurându-se utilizarea rațională a energiei electrice și economisirea acesteia.

(2) Distanța dintre sursele luminoase va fi stabilită în funcție de înălțimea de montare a acestora, asigurându-se uniformitatea iluminatului în limitele normate.

(3) Operatorul serviciului de iluminat public va lua măsuri pentru îmbunătățirea factorului de putere la acele instalații de iluminat public care necesită această operațiune.

ART. 58 (1) Rețelele electrice realizate prin montaj subteran vor fi realizate în soluție buclată, cu funcționare radială. Punctele de separație se amenajează în tablouri (nișe) speciale ce vor fi amplasate pe zidurile clădirilor învecinate sau în cutii amplasate la baza stâlpilor.

(2) Rețelele electrice realizate prin montaj aerian se execută din conducte electrice izolate torsadate.

(3) Linia electrică pentru alimentarea corpurilor de iluminat se racordează dintr-un tablou de distribuție, care poate fi:

- a) tabloul de distribuție din postul de transformare medie/joasă tensiune;
- b) cutia de distribuție supraterană sau subterană;
- c) cutia de trecere de la linia electrică subterană la linia electrică supraterană.

(4) Pe căi de circulație cu trafic redus și foarte redus, alimentarea cu energie electrică a sistemului de iluminat public se realizează cu rețea electrică monofazată sau trifazată, care poate fi pozată împreună cu rețeaua electrică de alimentare a consumatorilor casnici.

(5) Pe căi de circulație cu trafic intens sau mediu, alimentarea cu energie electrică a sistemului de iluminat public se realizează cu rețea electrică trifazată, asigurându-se posibilitatea reducerii parțiale a iluminatului public, menținându-se uniformitatea luminanței sau iluminării.

(6) Pe aleile dintre blocurile cvartalelor de locuințe se pot monta stâlpi de înălțime mică între 3 și 6 m.

(7) În parcuri, alimentarea cu energie electrică se va realiza numai prin montaj subteran.

ART. 59 (1) În municipiul Moinesti, sistemul de iluminat public având mai multe puncte de alimentare, operatorul va realiza scheme prin care să se realizeze comanda sistemului de iluminat dintr-un singur loc, secvențial, urmărindu-se obținerea unui grad ridicat de fiabilitate a sistemului.

(2) Operatorul împreună cu furnizorul de energie electrică vor stabili numărul maxim de conectoare în cascadă pentru a menține un grad ridicat de fiabilitate a sistemului.

(3) În municipiul Moinesti, operatorul va realiza un sistem centralizat de comandă al cascadelor.

(4) Legătura dintre punctele centrale de comandă și punctele de execuție - cascadele trebuie să aibă rol atât de comandă, cât și de semnalizare a existenței tensiunii la sfârșitul tuturor cascadelor.

ART. 60 (1) În sistemele de iluminat public, protecția contra electrocutărilor se va realiza prin legarea la nulul de protecție, conform standardelor în vigoare.

(2) Conductorul de nul al rețelei de alimentare a sistemului de iluminat public se va lega în mod obligatoriu la pământ.

(3) Instalația de legare la pământ care deservește rețeaua de legare la nul va fi dimensionată astfel ca valoarea rezistenței de dispersie față de pământ, măsurată în orice punct al rețelei de nul, să fie de maximum 4Ω .

(4) Carcasele metalice ale corpurilor de iluminat vor fi legate la instalația de protecție prin legare la nul.

(5) Legarea la nul a corpurilor de iluminat se va realiza aplicându-se una dintre următoarele variante:

a) direct, printr-un conductor electric de nul de protecție, special destinat acestui scop, și care va însoți conductele electrice de alimentare;

b) conectarea la instalația de legare la pământ la care este legat nulul rețelei.

(6) Ramificațiile de la rețeaua de alimentare cu energie electrică la corpul de iluminat se vor realiza din conductoare corespunzătoare ca tip de material și ca secțiune urmărindu-se realizarea unui raport optim între costurile de investiții și cele de exploatare.

ART. 61 (1) Modalitatea de fixare a corpurilor de iluminat pe stâlpi va fi aleasă în funcție de tipul corpului de iluminat, de importanța căii de circulație pe care se montează, de tipul stâlpului și de cerințele de ordin funcțional și estetic impuse.

(2) Corpurile de iluminat montate în locuri unde este permis accesul tuturor persoanelor trebuie să prezinte un grad de protecție de minimum IK 08.

(3) Întreținerea sistemelor de iluminat trebuie să se facă în permanență, prin curățarea periodică a corpurilor de iluminat, conform factorului de menținere luat în calcul la proiectare astfel încât parametrii luminotehnici să nu scadă sub valorile admise între două operațiuni succesive de întreținere.

(4) Realizarea unei uniformități satisfăcătoare a repartiției luminanței sau iluminării, după caz, pe suprafața căilor de circulație se va asigura prin alegerea corectă a înălțimii de montare, în funcție de varianta de amplasare a corpurilor de iluminat, având ca referință standardul SR 13433:1999.

SECȚIUNEA a 7-a Asigurarea parametrilor luminotehnici cantitativi și calitativi

ART. 62 (1) În vederea realizării unui serviciu de calitate și asigurarea condițiilor impuse de necesitatea realizării unui iluminat corespunzător, Consiliul local Moinesti trebuie să aibă măsurați parametrii luminotehnici ai căilor de circulație din localitate.

(2) Consiliul local Moinesti este direct răspunzător de realizarea parametrilor luminotehnici stabiliți prin prezentul regulament, având ca referință și standardul SR 13433:1999.

ART. 63 (1) Instalațiile de iluminat public trebuie să asigure caracteristicile luminotehnice normate necesare siguranței circulației pe căile de circulație, în funcție de intensitatea traficului și de reflectanța suprafeței căii de circulație și a zonei adiacente.

(2) Toate instalațiile de iluminat destinate circulației auto vor fi dimensionate conform legislației internaționale și naționale, în funcție de nivelul de luminanță, cu excepția intersecțiilor mari și a sensurilor giratorii, care se vor dimensiona în funcție de iluminare.

(3) Parametrii luminotehnici ai instalației de iluminat public vor fi verificați de operator, la preluarea serviciului, la punerea în funcțiune a unor extinderi și periodic, pe parcursul exploatării.

(4) Menținerea în timp a nivelului de iluminare sau luminanță, după caz, realizat de sistemul de iluminat public se asigură prin programul de întreținere, realizându-se înlocuirea lămpilor uzate, curățarea lămpilor și a corpurilor de iluminat.

(5) Parametrii cantitativi sunt:

a) nivelul de luminanță, pentru căile de circulație auto;

b) nivelul de iluminare, pentru intersecții, piețe, sensuri giratorii, zone pietonale;

(6) Parametrii calitativi sunt:

a) uniformitatea pe zona de calcul;

b) indicele TI pentru evitarea orbirii fiziologice în câmpul vizual central și periferic.

ART. 64 (1) Iluminatul piețelor și al intersecțiilor se va realiza astfel încât nivelul de iluminare să fie mai ridicat cu 50% față de strada cu nivelul cel mai ridicat, incidentă în intersecție, având ca referință standardul SR 13433:1999.

(2) Iluminatul trecerilor la nivel cu calea de rulare a tramvaielor se realizează astfel încât nivelul de iluminare să fie cu 50% mai ridicat față de strada cu nivelul cel mai ridicat, având ca referință standardul SR 13433:1999.

(3) Iluminatul intersecțiilor se va realiza prin amplasarea corpurilor de iluminat cât mai aproape de unghiurile intersecțiilor.

(4) Iluminatul intersecțiilor dintre străzile principale și cele secundare se va realiza prin amplasarea corpurilor de iluminat pe căile de circulație principale în fața căilor de circulație secundare cu care se intersectează, acest mod de amplasare a corpurilor de iluminat constituind un punct de semnalizare pentru circulația rutieră.

ART. 65 (1) Iluminatul trotuarelor se poate realiza cu un nivel de iluminare cu 50% mai redus decât nivelul părții carosabile a căii de circulație respective, potrivit factorului "raport de zonă alăturată" rezultat din proiectare, având ca referință standardul SR 13433:1999.

(2) Iluminatul spațiilor special amenajate pentru parcare se va realiza cu surse de lumină care asigură un nivel de iluminare egal cu cel realizat pe zona de acces la parcare.

ART. 66 (1) Iluminatul podurilor se va realiza cu surse de lumină care trebuie să asigure o luminanță egală cu cea realizată pe restul traseului, iar corpurile de iluminat vor avea clasa de protecție IP 65, pentru mărirea timpului de bună funcționare.

(2) Pentru poduri se va asigura marcarea luminoasă a capetelor podurilor prin mărirea nivelului mărimii de referință cu 50% și, suplimentar, marcarea structurii construcției.

ART. 67 (1) Iluminatul căilor de circulație în pantă se va realiza cu micșorarea distanței dintre sursele de lumină proporțional cu unghiul de înclinare al pantei și progresiv spre vârful pantei, în așa fel încât să se obțină o creștere a nivelului mărimii de referință cu 50%.

(2) Pentru iluminatul curbilor de circulație, corpurile de iluminat se vor amplasa într-o dispunere care să asigure ghidajul vizual.

(3) Stâlpii de susținere a corpurilor de iluminat se amplasează, în cazul iluminatului unilateral, pe partea exterioară a curbei, distanța dintre aceștia micșorându-se în funcție de cât de accentuată este curba, care să conducă la o majorare cu 50% a nivelului mărimii de referință.

(4) În cazul intersecțiilor unor căi de circulație cu niveluri de luminanță diferite, se va asigura trecerea graduală de la un nivel de luminanță la altul pe circa 100 m pe calea de circulație mai puțin iluminată, pentru adaptarea fiziologică și psihologică a participanților la trafic.

ART. 68 (1) Iluminatul trecerilor de pietoni se realizează cu un nivel de luminanță cu 50% mai ridicat decât cel al căii de circulație respective, evitându-se schimbarea culorii care produce șoc vizual și estetic perturbator.

(2) În imediata apropiere a trecerilor de pietoni și a intersecțiilor nu se vor amplasa reclame luminoase care prin efectul de schimbare a culorii și/sau prin variația intensității luminoase să distragă atenția conducătorilor de vehicule sau a pietonilor.

(3) Iluminatul se realizează prin dispunerea unui corp de iluminat în imediata apropiere a trecerii de pietoni sau amplasarea trecerii în apropierea locului de dispunere a corpurilor de iluminat.

(4) Amplasarea corpurilor de iluminat se va face astfel încât să se asigure iluminarea pietonilor din sensul de circulație.

(5) Iluminatul trecerilor de pietoni trebuie să aibă în vedere un indice de orbire cât mai scăzut.

(6) La trecerile de pietoni unde în mod frecvent au loc accidente de circulație, în perioada în care este necesară funcționarea instalațiilor de iluminat nivelul de luminanță menționat la alin. (1) se poate mări până la 100%.

ART. 69 (1) Relațiile dintre mărimile geometrice ale instalației de iluminat și caracteristicile electrice și lumino tehnice ale acestora vor fi corelate astfel încât să rezulte soluții optime din punct de vedere tehnic și economic.

(2) Înălțimile la care se vor amplasa corpurile de iluminat se calculează în funcție de fluxul luminos al surselor de lumină și de gradul de concentrare a distribuției intensității luminoase a acestora, astfel încât să se asigure uniformitatea normată și limitarea fenomenului de orbire.

(3) În cazul în care înălțimea stâlpilor este dată de situația existentă în teren și din calcule rezultă necesitatea schimbării acestora se vor alege soluțiile cele mai economice rezultate din înlocuirea stâlpilor existenți, supraînălțarea celor existenți, modificarea fluxului luminos, montarea unor stâlpi suplimentari, modificarea gradului de concentrare a distribuției luminoase, astfel încât să se asigure uniformitatea și limitarea fenomenului de orbire.

(4) Pentru evitarea fenomenului de orbire, în piețe și intersecții sursele de lumină și corpurile de iluminat se montează la înălțimi cu unghiuri de protecție corespunzătoare.

(5) Poziționarea corpurilor de iluminat pentru căile de circulație auto se va determina printr-o analiză care trebuie să prevină fenomenul de orbire.

(6) Corpurile de iluminat trebuie să asigure o distribuție exclusiv directă a fluxului luminos către calea de circulație rutieră.

(7) Tipul și dimensiunile consolelor se vor alege pe considerente economice, fotometrice, de întreținere și arhitecturale.

(8) În funcție de tipul corpului de iluminat, distanța dintre corpurile de iluminat se alege în funcție de înălțimea de montare a acestora, asigurându-se uniformitatea iluminatului conform normelor Uniunii Europene, astfel încât să se reducă numărul de stâlpi/km și numărul de corpuri de iluminat/km, având ca referință standardul SR 13433:1999.

ART. 70 (1) În cazul în care stâlpii pe care se montează corpurile de iluminat, aparținând sistemelor de iluminat rutier, sunt situați între copacii plantați pe părțile laterale ale străzii, se va adopta o soluție de iluminat corespunzătoare astfel încât în perioada în care coroana copacilor este verde, fluxul luminos să fie astfel distribuit încât să se asigure o distribuție uniformă a luminanței, fără ca pe carosabil să apară pete de lumină și umbre puternice generatoare de insecuritate și disconfort.

(2) În funcție de vegetația existentă în zona adiacentă căilor de circulație și de sistemul de iluminat ales, corpurile de iluminat se amplasează astfel încât distribuția fluxului luminos să nu se modifice. În acest sens, coronamentul arborilor se ajustează periodic pentru a nu apărea o neuniformitate a fluxului luminos.

ART. 71 Poziționarea corpurilor de iluminat rutier se face la un unghi de montaj cât mai mic astfel încât să se realizeze o direcționare corespunzătoare a fluxului luminos către carosabil și pentru ca acel corp de iluminat să nu producă orbirea participanților la circulația rutieră sau pietonală, asigurându-se în același timp și uniformitatea necesară.

ART. 72 (1) Iluminatul căilor de circulație foarte late, prevăzute cu arbori de dimensiuni medii, se va realiza prin amplasarea surselor de lumină în linie cu arborii și nu în spatele lor; coronamentul arborilor trebuie să nu modifice distribuția fluxului luminos, iar vegetația trebuie ajustată periodic.

(2) În cazul arborilor de înălțime mică, se va utiliza distribuția axială a corpurilor de iluminat.

(3) În cazul arborilor de înălțime mare sursele de lumină se vor amplasa sub coroană, la nivelul ultimelor ramuri, dacă în urma calculelor rezultă că soluția este acceptabilă.

(4) Pentru căile de circulație cu arbori pe ambele părți se va utiliza, de regulă, iluminatul de tip axial.

(5) Iluminarea aleilor din parcuri se va realiza, de regulă, cu corpuri de iluminat montate pe stâlpi având o înălțime de 3-6 m de la sol.

ART. 73 (1) Pe căile de circulație, nivelul de luminanță trebuie să asigure perceperea obstacolelor și detaliilor în mod distinct, în timp util și cu siguranță.

(2) Pentru realizarea cerințelor de la alin. (1) valoarea contrastului dintre obiectele ce trebuie percepute și fondul pe care se situează trebuie să aibă valori cuprinse între 0,2-0,5.

(3) Nivelul de luminanță va fi menținut în timp prin întreținerea la perioade specificate a instalațiilor de iluminat, luându-se măsuri pentru înlocuirea lămpilor uzate, curățarea lămpilor și a corpurilor de iluminat, asigurându-se factorul de menținere stabilit în caietul de sarcini.

ART. 74 (1) Operatorii serviciului de iluminat public au obligația de a executa modificările necesare în sistemul de iluminat public pentru asigurarea respectării condițiilor de iluminat, având ca referință standardul SR 13433:1999.

(2) Condițiile de iluminat privind luminanța medie, uniformitatea generală a luminanței, indicele de prag, uniformitatea longitudinală a luminanței, raportul de zonă alăturată, luminanța zonei de acces, raportul dintre luminanță la începutul zonei de prag și luminanța zonei de acces, luminanța zonei de tranziție, luminanța zonei interioare, luminanța zonei de ieșire, iluminarea medie, uniformitatea generală a iluminării, iluminarea minimă, după caz, vor avea valori cu referință la standardul SR 13433:1999 pentru:

a) clasa sistemului de iluminat pentru categoria căi de circulație destinate traficului rutier;

b) clasa sistemului de iluminat pentru zonele de risc;

c) clasa sistemului de iluminat pentru căile de circulație destinate traficului pietonal și pistelor pentru biciclete.

(3) La montarea reclamelor luminoase în zona de exploatare a sistemului de iluminat public se va obține în prealabil avizul operatorului serviciului de iluminat public privind sursele de lumină utilizabile din punctul de vedere al iluminării maxime admisibile, temperaturii de culoare corelată, al culorii surselor de iluminat și al poziționării acestora față de traficul rutier, în vederea evitării distragerii atenției participanților la trafic și a armonizării culorilor reclamelor luminoase cu cele utilizate la iluminatul public.

(4) Autoritățile administrației publice locale din Municipiul Moinești eliberează autorizația de construire pentru montarea firmelor luminoase numai, pe baza avizului operatorului de iluminat public care are răspunderea corelării surselor de iluminat pentru creșterea gradului de siguranță a circulației.

(5) Montarea corpurilor de iluminat pe clădiri, în gospodăriile populației sau pe stâlpii din curțile agenților economici în apropierea drumurilor publice se poate realiza numai pe baza avizului autorității administrației publice locale, care va verifica dacă modul în care se realizează montarea, tipul corpului de iluminat și/sau puterea acestuia poate să producă fenomenul de orbire al participanților la trafic în localități, în zonele în care nu se realizează iluminat public și mai ales în afara acestora.

ART. 75 (1) Pentru realizarea unei uniformități satisfăcătoare a repartiției luminanței pe suprafața căii de circulație, corpurile de iluminat vor fi astfel amplasate încât să asigure parametrii lumino tehnici normați, având ca referință standardul SR 13433:1999.

(2) Amplasarea corpurilor de iluminat se va realiza, în funcție de cerințele și condițiile în care se realizează iluminatul public, în unul dintre următoarele moduri:

a) unilateral;

b) bilateral alternat;

c) bilateral față în față;

d) axial;

e) central;

f) catenar.

ART. 76 (1) Iluminatul public al căilor de circulație va fi realizat ținându-se cont de încadrarea în clasele sistemului de iluminat, în funcție de categoria și configurația căii de circulație, de intensitatea traficului rutier și de dirijarea circulației rutiere, conform normelor în vigoare, putând fi luate în considerare și standardele naționale.

(2) Tipul corpurilor de iluminat și al armăturilor pentru iluminat se va stabili ținându-se cont ca durata de bună funcționare să fie de cel puțin 10.000 de ore, cu excepția cazurilor în care se dorește o redare foarte bună a culorilor.

SECȚIUNEA a 8-a Exploatarea și întreținerea instalațiilor de iluminat public

ART. 77 În aplicarea prevederilor art. 13, pentru realizarea lucrărilor curente de exploatare, următoarea documentație tehnică va fi și **Anexă** la hotărârea de dare în administrare a gestiunii:

a) planul detaliat al instalațiilor de iluminat public pe care le are în exploatare, cu:

- posturile de transformare din care se alimentează rețeaua de iluminat public;
- traseul rețelei;
- punctele de conectare/deconectare a iluminatului public;
- schema de acționare și a cascadei pentru conectarea/deconectarea automată a iluminatului; amplasarea corpurilor de iluminat, cu indicarea tipului și puterii lămpii;
- locul de amplasare pentru realizarea iluminatului ornamental festiv, cu indicarea punctelor de alimentare, numărului lămpilor și a puterii totale consumate;

b) documentația tehnică pentru căile de circulație pe care sunt montate instalațiile de iluminat public, împărțită pe categorii de căi de circulație, conform prevederilor art. 76, care trebuie să cuprindă:

- denumirea;
- lungimea și lățimea;
- tipul de îmbrăcăminte rutieră;
- modul de amplasare a corpurilor de iluminat;
- tipul rețelei electrice de alimentare;
- punctele de alimentare și conectare/deconectare;
- tipul corpurilor de iluminat, numărul acestora și puterea lămpilor;
- tipul și distanța dintre stâlpi, înălțimea de montare și unghiul de înclinare a corpurilor de iluminat;

c) proiectele de execuție a instalațiilor de iluminat, cu toate modificările operate, breviarele de calcul și avizele obținute;

d) procesele-verbale de recepție, însoțite de certificatele de calitate.

ART. 78 Operațiile de exploatare vor cuprinde:

a) lucrări operative constând dintr-un ansamblu de operații și activități pentru supravegherea permanentă a instalațiilor, executarea de manevre programate sau accidentale pentru remedierea deranjamentelor, urmărirea comportării în timp a instalațiilor;

b) revizii tehnice constând dintr-un ansamblu de operații și activități de mică amploare executate periodic pentru verificarea, curățarea, reglarea, eliminarea defecțiunilor și înlocuirea unor piese, având drept scop asigurarea funcționării instalațiilor până la următoarea lucrare planificată;

c) reparații curente constând dintr-un ansamblu de operații executate periodic, în baza unor programe, prin care se urmărește readucerea tuturor părților instalației la parametrii proiectați, prin remedierea tuturor defecțiunilor și înlocuirea părților din instalație care nu mai prezintă un grad de fiabilitate corespunzător.

ART. 79 În cadrul lucrărilor operative se vor executa:

a) intervenții pentru remedierea unor deranjamente accidentale la corpurile de iluminat și accesorii;

b) manevre pentru întreruperea și repunerea sub tensiune a diferitelor porțiuni ale instalației de iluminat în vederea executării unor lucrări;

c) manevre pentru modificarea schemelor de funcționare în cazul apariției unor deranjamente;

- d) recepția instalațiilor noi puse în funcțiune în conformitate cu regulamentele în vigoare;
- e) analiza stării tehnice a instalațiilor;
- f) identificarea defectelor în conductoarele electrice care alimentează instalațiile de iluminat;
- g) supravegherea defrișării vegetației și înlăturarea obiectelor căzute pe linie;
- h) controlul instalațiilor care au fost supuse unor condiții meteorologice deosebite, cum ar fi: vânt puternic, ploi torențiale, viscol, formarea de chiciură;
- i) acțiuni pentru pregătirea instalațiilor de iluminat cu ocazia evenimentelor festive sau deosebite;
- j) demontări sau demolări de elemente ale sistemului de iluminat public;
- k) intervenții ca urmare a unor sesizări.

ART. 80 Realizarea lucrărilor de exploatare și de întreținere a instalațiilor de iluminat public se va face cu respectarea procedurilor specifice de:

- a) admitere la lucru;
- b) supravegherea lucrărilor;
- c) scoatere și punere sub tensiune a instalației;
- d) control al lucrărilor.

ART. 81 În cadrul reviziilor tehnice se vor executa cel puțin următoarele operații:

- a) revizia corpurilor de iluminat și a accesoriilor (balast, igniter, condensator, siguranță etc.);
- b) revizia tablourilor de distribuție și a punctelor de conectare/deconectare;
- c) revizia liniei electrice aparținând sistemului de iluminat public.

ART. 82 (1) La lucrările de revizie tehnică la corpurile de iluminat pentru verificarea bunei funcționări se lucrează cu linia electrică sub tensiune, aplicându-se măsurile specifice de protecție a muncii în cazul lucrului sub tensiune.

(2) La revizia corpurilor de iluminat se vor executa următoarele operații:

- a) ștergerea corpului de iluminat (reflectoarele și structurile de protecție vizuală);
- b) înlocuirea siguranței sau a componentelor, dacă există o defecțiune;
- c) verificarea contactelor conductoarelor electrice la diferite conexiuni.

ART. 83 La întreținerea și revizia tablourilor electrice de alimentare, distribuție, conectare/deconectare se vor realiza următoarele operații:

- a) înlocuirea siguranțelor necorespunzătoare;
- b) înlocuirea contactoarelor și a dispozitivelor de automatizare defecte;
- c) înlocuirea, după caz, a ușilor tablourilor de distribuție;
- d) refacerea inscripționărilor, dacă este cazul.

ART. 84 La revizia rețelei electrice de joasă tensiune destinată iluminatului public se realizează următoarele operații:

- a) verificarea traseelor și îndepărtarea obiectelor străine;
- b) îndreptarea stâlpilor înclinați;
- c) verificarea stării conductoarelor electrice;
- d) refacerea legăturilor fasciculelor torsadate, dacă este cazul;
- e) strângerea sau înlocuirea clemelor de conexiune electrică, dacă este cazul;
- f) verificarea instalației de legare la pământ (legătura conductorului electric de nul de protecție la armătura stâlpului, legătura la priza de pământ etc.);
- g) măsurarea rezistenței de dispersie a rețelei generale de legare la pământ.

ART. 85 Reparațiile curente se execută la:

- a) corpuri de iluminat și accesorii;
- b) tablouri electrice de alimentare, distribuție și conectare/deconectare;
- c) rețele electrice de joasă tensiune aparținând sistemului de iluminat public.

ART. 86 În cadrul reparațiilor curente la corpurile de iluminat și accesorii se vor executa următoarele:

- a) înlocuirea lămpilor necorespunzătoare cu altele, de același tip cu cel inițial în ceea ce privește puterea și culoarea aparentă;

- b) ștergerea dispersorului, a structurilor de protecție a sursei de lumină/lămpii, a structurilor de protecție vizuală și a interiorului corpului de iluminat;
- c) înlăturarea cuiburilor de păsări;
- d) verificarea coloanelor de alimentare cu energie electrică și înlocuirea celor care prezintă porțiuni neizolate sau cu izolație necorespunzătoare;
- e) verificarea contactelor la clemele sau papucii de legătură a coloanei la rețeaua electrică;
- f) înlocuirea corpurilor de iluminat necorespunzătoare.

ART. 87 În cadrul reparațiilor curente la tablourile electrice de alimentare, distribuție, conectare/deconectare se execută următoarele:

- a) verificarea stării ușilor și a încuietorilor, cu remedierea tuturor defecțiunilor;
- b) vopsirea ușilor și a celorlalte elemente metalice ale cutiei;
- c) verificarea siguranțelor fuzibile, înlocuirea celor defecte și montarea celor noi, identice cu cele inițiale (prevăzute în proiect);
- d) verificarea și strângerea contactelor;
- e) verificarea coloanelor și înlocuirea celor cu izolație necorespunzătoare;
- f) verificarea contactorului sau înlocuirea acestuia, dacă este cazul;
- g) verificarea funcționării dispozitivelor de acționare, cu înlocuirea celor necorespunzătoare sau montarea unora de tip nou, pentru mărirea gradului de fiabilitate sau modernizarea instalației.

ART. 88 În cadrul reparațiilor curente la rețelele electrice de joasă tensiune destinate iluminatului public se execută următoarele lucrări:

- a) verificarea distanțelor conductelor față de construcții, instalații de comunicații, linii de înaltă tensiune și alte obiective;
- b) evidențierea în planuri a instalațiilor nou-apărute de la ultima verificare și realizarea măsurilor necesare de coexistență;
- c) solicitarea executării operațiunii de tăiere a vegetației în zona în care se obturează distribuția fluxului luminos al corpurilor de iluminat către administrația domeniului public;
- d) determinarea gradului de deteriorare a stâlpilor, inclusiv a fundațiilor acestora, și luarea măsurilor de consolidare, remediere sau înlocuire, în funcție de rezultatul determinărilor;
- e) verificarea verticalității stâlpilor și îndreptarea celor înclinați;
- f) verificarea și refacerea inscripționărilor;
- g) verificarea stării conductoarelor electrice;
- h) la instalația de legare la pământ a nulului de protecție se va verifica starea legăturilor și îmbinărilor conductorului electric de nul la acesta, precum și a legăturilor acestuia la corpul de iluminat, se va măsura rezistența de dispersie a rețelei generale de legare la pământ, se va măsura și se va reface priza de pământ, având ca referință STAS 12604:1988;
- i) în cazul în care, la verificarea săgeții, valorile măsurate, corectate cu temperatura, diferă de cele din tabelul de săgeți, conductele electrice se întind astfel încât săgeata formată să fie cea corespunzătoare.

ART. 89 (1) Periodicitatea reviziilor tehnice pentru corpurile de iluminat este conform normativelor tehnice în vigoare sau în funcție de specificațiile fabricantului.

(2) Autoritățile administrației publice locale împreună cu organele de poliție vor stabili, în funcție de condițiile locale, gradul de intensitate a traficului pentru fiecare cale de circulație, locurile și intersecțiile cu grad mare de pericolozitate, precum și marile aglomerări urbane.

(3) Gradul de intensitate a traficului se determină în funcție de numărul de vehicule/oră și bandă astfel:

- a) foarte intens, peste 600, corespunzând clasei sistemului de iluminat M1;
- b) intens, între 360 și 600, corespunzând clasei sistemului de iluminat M2;
- c) mediu, între 160 și 360, corespunzând clasei sistemului de iluminat M3;
- d) redus, între 30 și 160, corespunzând clasei sistemului de iluminat M4;
- e) foarte redus, sub 30, corespunzând clasei sistemului de iluminat M5.

ART. 90 Periodicitatea reparațiilor curente pentru tablourile electrice de alimentare, distribuție, conectare/deconectare și rețelele electrice de joasă tensiune destinate iluminatului public este de 3 ani, iar pentru corpurile de iluminat este de 2 ani.

CAP. III Drepturile și obligațiile operatorilor serviciului de iluminat public

ART. 91 (1) În Municipiul Moinești, se organizează Serviciul de iluminat public, de interes local, specializat, cu personalitate juridică, înființat și organizat în subordinea consiliului local, prin hotărâre a autorității deliberative.

(2) Serviciul de iluminat public va fi licențiat și autorizat în condițiile legii.

(3) Drepturile și obligațiile operatorului prestator al serviciului de iluminat public se prevăd în:

a) regulamentul serviciului;

b) hotărâre de dare în administrare în cazul gestiunii directe.

(4) Finanțarea cheltuielilor curente de funcționare și de exploatare a serviciului de iluminat public se asigură din alocații bugetare, conform art. 35, alin. (2) din Legea nr. 230/2006. Sumele necesare finanțării funcționării și exploatarei serviciului de iluminat public se prevăd în bugetul local și se aprobo prin hotărârea consiliului local.

(5) Finanțarea investițiilor pentru dezvoltarea, funcționarea și exploatarea serviciului de iluminat public din bugetul local se face în baza hotărârii consiliului local.

ART. 92 Operatorul care prestează serviciul de iluminat public exercită cu titlu gratuit drepturile de uz și de servitute asupra terenurilor și bunurilor proprietate publică sau privată, aparținând, după caz, statului, Municipiului Moinești, unor persoane fizice ori juridice, după cum urmează:

a) dreptul de uz pentru executarea lucrărilor de infrastructură pentru prestarea serviciului de iluminat public;

b) servitute de trecere subterană, de suprafață sau aeriană pentru instalarea sistemului de iluminat public;

c) dreptul de acces la utilitățile publice și la Sistemul Energetic Național.

ART. 93 Operatorul serviciului de iluminat public are următoarele obligații:

a) să gestioneze serviciul de iluminat public pe criterii de competitivitate și eficiență economică;

b) să promoveze dezvoltarea, modernizarea și exploatarea eficientă a infrastructurii aferente serviciului de iluminat public;

c) să respecte sarcinile asumate potrivit hotărârii de dare în administrare a serviciului;

d) să asigure respectarea indicatorilor de performanță ai serviciului de iluminat public, stabiliți de Consiliul local Moinești în regulamentul serviciului, anexat la hotărârea de dare în administrare, în cazul gestiunii directe ;

e) să respecte și să efectueze serviciul conform prezentului regulament, caietului de sarcini;

f) să furnizeze Consiliului local al Municipiului Moinești, A.N.R.S.C. și C.N.R.I. informațiile solicitate și să asigure accesul la toate informațiile necesare verificării și evaluării funcționării și dezvoltării serviciului de iluminat public;

g) să pună în aplicare metode performante de management, care să conducă la reducerea costurilor de operare, inclusiv prin aplicarea procedurilor concurențiale impuse de normele legale în vigoare privind achizițiile de lucrări sau de bunuri;

h) de a reface locul unde a intervenit pentru reparații sau execuția unei lucrări noi, la un nivel calitativ corespunzător, în termen de maximum 5 zile lucrătoare de la terminarea lucrării, dacă condițiile meteorologice le permit;

i) să asigure finanțarea pregătirii profesionale a propriilor salariați.

ART. 94 (1) Pentru nerespectarea indicatorilor de performanță, Consiliul Local al Municipiului Moinești poate aplica penalități operatorului serviciului de iluminat public.

(2) Operatorul serviciului de iluminat public răspunde de îndeplinirea obligațiilor prevăzute la art.

93.

ART. 95 Operatorul serviciului de iluminat public are următoarele drepturi:

- a) să solicite recuperarea cheltuielilor necesare reluării prestării serviciului de iluminat public;
- b) să asigure echilibrul contractual pe durata gestiunii;
- c) să solicite modificarea sau ajustarea tarifului în conformitate cu Normele metodologice aprobate de A.N.R.S.C.;
- d) să solicite recuperarea debitelor în instanță.

ART. 96 (1) Utilizatorul serviciului de iluminat public este Consiliul local Moinesti.

(2) Sunt beneficiari ai serviciului de iluminat public comunitățile locale în ansamblul lor.

(3) Consiliul local Moinesti, în calitate de reprezentant al comunității locale și de semnatar al hotărârii de dare în administrare în cazul gestiunii directe este responsabil de asigurarea serviciului de iluminat public, de respectarea prezentului regulament.

ART. 97 Dreptul de acces la serviciul de iluminat public și de a beneficia de acesta este garantat tuturor membrilor comunității locale, persoane fizice și persoane juridice, în mod nediscriminatoriu.

ART. 98 Utilizatorul serviciului de iluminat public are următoarele drepturi:

a) să aplice clauzele sancționatorii, în cazul în care operatorul nu respectă prevederile hotărârii de dare în administrare, inclusiv prevederile din regulamentul serviciului și din caietul de sarcini anexate la acesta;

b) să verifice respectarea clauzelor de administrare, întreținere și predare a bunurilor publice sau private afectate serviciului;

c) să solicite informații cu privire la nivelul și calitatea serviciului furnizat/prestat și cu privire la modul de întreținere, exploatare și administrare a bunurilor din proprietatea publică sau privată a unităților administrativ-teritoriale încredințate pentru realizarea serviciului;

d) să aprobe stabilirea prețurilor și tarifelor, respectiv ajustarea și modificarea prețurilor și tarifelor propuse de operatori pe baza metodologiei elaborate și aprobate de autoritatea de reglementare competentă;

e) să ia măsurile stabilite în contractul de delegare a gestiunii, în situația în care operatorul nu asigură indicatorii de performanță și continuitatea serviciilor pentru care s-a obligat;

f) să refuze, în condiții justificate, aprobarea stabilirii, ajustării sau modificării tarifelor propuse de operator;

g) să își asume plata integrală sau parțială a energiei electrice aferentă consumului instalațiilor de iluminat public.

ART. 99 Beneficiarii serviciului de iluminat public au următoarele drepturi:

a) să aibă acces la serviciul de iluminat public în condițiile respectării regulamentelor specifice;

b) să aibă acces la informațiile de interes public privind serviciul de iluminat public, fiind informați periodic despre:

- starea sistemului de iluminat public;

- planurile anuale și de perspectivă privind dezvoltarea sistemului de iluminat public;

- planurile de reabilitare a sistemului de iluminat public;

- stadiul de realizare a planurilor de reabilitare, modernizare și extindere a sistemului de iluminat public;

- tarifele aprobate pentru prestarea serviciului și evoluția în timp a acestuia;

- eficiența măsurilor luate, reflectată în: scăderea numărului de accidente rutiere, creșterea securității individuale și colective și altele asemenea;

c) rezolvarea cererilor venite din partea beneficiarilor privind reabilitarea, modernizarea și extinderea sistemului de iluminat public.

ART. 100 Beneficiarii persoane fizice și/sau persoane juridice ai serviciului de iluminat public au obligația de a respecta prevederile prezentului regulament al serviciului de iluminat public și de a-și achita obligațiile de plată stabilite sub formă de taxe locale.

CAP. IV Indicatori de performanță

ART. 101 (1) Indicatorii de performanță stabilesc condițiile ce trebuie respectate de operatorul serviciului de iluminat public în asigurarea serviciului de iluminat public.

(2) Indicatorii de performanță asigură condițiile pe care trebuie să le îndeplinească serviciul de iluminat public, avându-se în vedere:

- a) continuitatea din punct de vedere cantitativ și calitativ;
- b) adaptările la cerințele concrete, diferențiate în timp și spațiu, ale comunității locale;
- c) satisfacerea judicioasă, echitabilă și nepreferențială a tuturor membrilor comunității locale, în calitatea lor de utilizatori ai serviciului;
- d) administrarea și gestionarea serviciului în interesul comunității locale;
- e) respectarea reglementărilor specifice din domeniul transportului, distribuției și utilizării energiei electrice;
- f) respectarea standardelor minimale privind iluminatul public, prevăzute de normele naționale în acest domeniu.

ART. 102 Indicatorii de performanță pentru serviciul de iluminat public sunt specifici pentru următoarele activități:

- a) calitatea și eficiența serviciului de iluminat public;
- b) îndeplinirea prevederilor din contract cu privire la calitatea serviciului efectuat;
- c) menținerea unor relații echitabile între operator și utilizator prin rezolvarea operativă și obiectivă a problemelor, cu respectarea drepturilor și obligațiilor care revin fiecărei părți;
- d) soluționarea reclamațiilor beneficiarilor referitoare la serviciul de iluminat public;
- e) creșterea gradului de siguranță rutieră;
- f) scăderea infracționalității.

ART. 103 În vederea urmăririi respectării indicatorilor de performanță, operatorul trebuie să asigure:

- a) gestiunea serviciului de iluminat public, conform prevederilor hotărârii de dare în administrare;
- b) înregistrarea activităților privind citirea echipamentelor de măsurare, facturarea și încasarea contravalorii serviciului efectuate;
- c) înregistrarea reclamațiilor și sesizărilor beneficiarilor, organelor de poliție și soluționarea acestora;
- d) accesul neîngrădit al autorităților administrației publice centrale și locale, în conformitate cu competențele și atribuțiile legale ce le revin, la informațiile necesare stabilirii:
 - modului de respectare și de îndeplinire a obligațiilor contractuale asumate;
 - calității și eficienței serviciului furnizat/prestat la nivelul indicatorilor de performanță stabiliți în hotărârea de dare în administrare și în regulamentul de serviciu;
 - modului de administrare, exploatare, conservare și menținere în funcțiune, dezvoltare și/sau modernizare a sistemului public de iluminat din infrastructura edilitar urbană încredințată prin contractul de delegare a gestiunii;
 - modului de formare și stabilire a tarifelor pentru serviciul de iluminat public;
 - stadiului de realizare a investițiilor;
 - modului de respectare a parametrilor ceruți prin prescripțiile tehnice.

ART. 104 Indicatorii de performanță generali și garanți pentru serviciul de iluminat public sunt stabiliți în **Anexa nr. 1**, care face parte integrantă din prezentul regulament.

CAP. V Raspunderi si sanctiuni

ART. 105 Încălcarea dispozițiilor prezentului regulament atrage răspunderea disciplinară, civilă, contravențională sau penală, în condițiile legii.

ART. 106 (1) Constituie contravenție în domeniul serviciului de iluminat public și se sancționează cu amendă de la **500 lei la 1.000 lei** următoarele fapte:

a) refuzul utilizatorului de a permite operatorului accesul la dispozitivele de măsurare-înregistrare, în scopul efectuării controlului, înregistrării consumurilor ori pentru executarea lucrărilor de întreținere și reparații;

b) racordarea la sistemul de iluminat public fără acord de furnizare/preluare, respectiv aviz de branșare/racordare eliberat de operator;

d) utilizarea fără contract de furnizare/prestare a infrastructurii sistemului de distribuție a energiei electrice;

e) modificarea neautorizată de către utilizator a instalațiilor, utilajelor, echipamentelor și a dotărilor aferente sistemului de iluminat public ;

(2) Constituie contravenție în domeniul serviciului de iluminat public și se sancționează cu amendă de la **5.000 lei la 10.000 lei** următoarele fapte:

a) refuzul operatorului de a permite utilizatorului accesul la dispozitivele de măsurare-înregistrare a consumurilor, când acestea sunt montate în instalația aflată în administrarea sa;

b) sistarea nejustificată a serviciului de iluminat public sau refuzul de a realimenta utilizatorul după achitarea la zi a debitelor restante.

(3) Constituie contravenție și se sancționează cu amendă de la **10.000 lei la 30.000 lei** următoarele fapte:

a) încălcarea oricarei alte obligații prevăzute de lege, de regulamentul serviciului sau a reglementărilor autorității competente pentru care nu s-a prevăzut o sancțiune specifică.

(4) Constituie contravenție în domeniul serviciului de iluminat public și se sancționează cu amendă de la **10.000 lei la 50.000 lei** următoarele fapte:

a) încălcarea de către operator a prevederilor reglementărilor tehnice și/sau comerciale, inclusiv a prezentului regulament, stabilite de autoritățile de reglementare competente, precum și nerespectarea condițiilor asociate licențelor;

b) refuzul operatorului de a pune la dispoziție autorității de reglementare competente datele și informațiile solicitate sau furnizarea incorectă și incompletă de date și informații necesare desfășurării activității acesteia;

c) furnizarea/prestarea serviciului de iluminat public în afara parametrilor tehnici cantitativi și/sau calitativi adoptați prin contractul de furnizare/prestare și/sau a celor din normele tehnice și comerciale stabilite de autoritatea de reglementare competentă.

(4) Constituie contravenție în domeniul serviciului de iluminat public și se sancționează cu amendă de la **30.000 lei la 50.000 lei** următoarele fapte:

a) refuzul operatorului de a se supune controlului și de a permite verificările și inspecțiile prevăzute prin reglementări sau dispuse de autoritatea de reglementare competentă, precum și obstrucționarea acesteia în îndeplinirea atribuțiilor sale;

b) neaplicarea măsurilor stabilite cu ocazia activităților de control;

c) furnizarea/prestarea serviciului de iluminat public de către operator fără licență eliberată potrivit prevederilor Legii nr.51/2006;

d) nesolicitarea de către operatori a acordării licenței, în termen de 90 de zile de la data aprobării hotărârii de dare în administrare;

e) practicarea unor prețuri și tarife neaprobată sau mai mari decât cele aprobate de Consiliul Local Moinesti, în baza metodologiilor stabilite de autoritățile de reglementare competente;

f) aprobarea obiectivelor de investiții aferente infrastructurii tehnico-edilitare a serviciului de iluminat public fără respectarea documentațiilor de urbanism, amenajarea teritoriului și de protecția mediului, adoptate potrivit legii;

g) nerespectarea de către operator a normelor privind protecția igienei publice și a sănătății populației, a mediului de viață al populației și a mediului;

k) prestarea serviciului de iluminat public fără aprobarea de către Consiliul Local Moinești a hotărârii de dare în administrare;

ART. 107 (1) Constatarea contravențiilor prevăzute de regulament și aplicarea sancțiunilor se fac de către reprezentanți împuterniciți ai Primarului Municipiului Moinești, conform competențelor stabilite în Legea nr. 51/2006 și Legea nr. 230/2006.

(2) În vederea constatării contravențiilor prevăzute la art. 106, reprezentanții împuterniciți prevăzuți la alin. (1) au acces, dacă acest lucru se impune, în condițiile legii, în clădiri, încăperi, la instalații și în orice alt loc, unde au dreptul să verifice instalațiile de utilizare, precum și să execute măsurători și determinări. Atât operatorii, cât și utilizatorii sunt obligați să pună la dispoziție reprezentanților împuterniciți documentele cu privire la serviciul de utilități publice furnizat/prestat.

(3) Organele de poliție sunt obligate să acorde, la cerere, sprijin reprezentanților împuterniciți.

(4) Dispozițiile referitoare la contravenții, prevăzute la art. 106 și la alin. (1)-(4) ale prezentului articol, se completează cu prevederile Ordonanței Guvernului nr. 2/2001, aprobată cu modificări și completări prin Legea nr. 180/2002, cu modificările și completările ulterioare, cu excepția prevederilor art. 28.

CAP. VI Dispoziții finale și tranzitorii

ART. 108 Operatorul care prestează serviciul de iluminat public are obligația de a întocmi un plan de măsuri care să aibă o durată de maximum 12 luni, în care să fie cuprinse termenele de conformare cu obligațiile ce rezultă din prezentul regulament, în special în privința inventarierii instalațiilor de iluminat, calculării și măsurării parametrilor luminotehnici.

ART. 109 În vederea creșterii siguranței cetățenilor și scăderii infrafracționalității, organele administrației publice locale împreună cu organele de poliție vor stabili modalități de semnalare operativă a cazurilor de nefuncționare sau de funcționare defectuoasă a sistemului de iluminat public.

ART. 110 Operatorul are obligația de a solicita și de a obține eliberarea licenței în termen de 90 de zile de la data aprobării hotărârii de dare în administrare.

Comisia:

Președinte: - dl. Breahnă Neculai - Viceprimarul Municipiului Moinești

Membri: - dl. Gherman Ciprian - Șef Birou Iluminat public

-dl. Bobeică Nelu – consilier Compartiment M.S.I.M

- dna. Pruteanu Margareta – inspector de specialitate B. M. S. Publice

- dna. Manciu Mirela-Diana – consilier juridic Biroul Juridic și Contencios

PREȘEDINTE DE ȘEDINȚĂ:
CONSILIER LOCAL,
PROF. PURCARU IONEL

CONTRASEMNEAZĂ:
SECRETAR,
JR. DÎRLĂU MARILENA

INDICATORI DE PERFORMANȚĂ
generali și garanțați pentru serviciul de iluminat public

Nivelurile de iluminare sunt stabilite în conformitate cu prevederile reglementărilor internaționale și naționale privind iluminatul public -Comisia internațională pentru iluminat - CIE 115/95, respectiv standardul românesc SR 13433/1999.

Sunt recomandate următoarele clasificări pentru trafic rutier, respectiv zone pietonale și piste pentru cicliști:

Clasificarea drumurilor

Descrierea drumului	Clasa de iluminat
<p>Drum cu trafic de mare viteză, cu căi de rulaș separate fără încrucișări (ex:autostrăzi) Densitate de trafic (Nota 1):</p> <p>ridicată</p> <p>medie</p> <p>scăzută</p>	<p>M1</p> <p>M2</p> <p>M3</p>
<p>Drum cu trafic de mare viteză, fără căi de rulaș separate (ex:drum național, drum județean) Controlul traficului (Nota 2) și separarea (Nota 3) dintre diferite tipuri de călători pe drum (Nota 4):</p> <p>slabă</p> <p>bună</p>	<p>M1</p> <p>M2</p>
<p>Drumuri urbane importante, străzi de centură sau radiale din orașe Controlul traficului și separarea diferitelor tipuri de călători:</p> <p>slabă</p> <p>bună</p>	<p>M2</p> <p>M3</p>
<p>Străzi de legătură mai puțin importante în orașe, din zone rezidențiale, străzi periferice, drumuri de acces la străzi, șosele importante. Controlul traficului și separarea diferitelor tipuri de călători:</p> <p>slabă</p> <p>bună</p>	<p>M4</p> <p>M5</p>

Nota 1.

Complexitatea traficului se referă la infrastructură, condițiile de deplasare și vizibilitate.
Factorii care se consideră sunt următorii :

- numărul de benzi, curbe și dificultatea pantelor precum și densitatea acestora;
- semne de circulație, indicatoare.

Nota 2.

Controlul traficului se referă la prezența semnalelor luminoase și a indicatoarelor, respectiv existența mijloacelor de control a circulației.

Metodele de control sunt:

- semnale luminoase;
- reguli de prioritate;
- indicatoare rutiere;
- semne direcționale;
- marcaje rutiere;

Acolo unde acestea lipsesc, sau sunt reduse ca densitate, controlul traficului se consideră a fi slab.

Nota 3.

Separarea circulației se referă la existența unor benzi separate de mers, dedicate diferitelor tipuri de trafic, sau acolo unde există restricții de circulație.

Separarea este bună acolo unde aceste separări există și sunt bine semnalizate.

Nota 4.

Diferitele tipuri de călători sunt, spre exemplu, conducătorii auto, vehiculele de transport, vehiculele cu viteză redusă, autobuzele, cicliștii și pietonii.

Valorile parametrilor luminotehnici corespunzători claselor de iluminat

Clasa de iluminat	$L_{med}(1)$	$U_o(1)$	TI (1)	$U_1(2)$
M1	2	0,4	10	0,7
M2	1,5	0,4	10	0,7
M3	1	0,4	10	0,5
M4	0,75	0,4	15	NR
M5	0,5	0,4	15	NR

Legendă:

- (1) – înseamnă că domeniul de aplicabilitate al normelor sunt toate drumurile;
- (2) – înseamnă că domeniul de aplicabilitate al normelor sunt drumurile cu intersecții puține sau deloc;
- NR – nu sunt valori recomandate;
- L - luminanța medie pe suprafața de calcul;
- U_0 - uniformitatea generală a luminanței;
- TI - indice de prag: creșterea pragului percepției vizuale;
- U_1 - uniformitatea longitudinală a luminanței;

Clasificarea zonelor pietonale și a pistelor pentru cicliști

Descrierea străzii	Clasa de iluminat
Străzi foarte circulante, centrale, deosebite, de prestigiu cultural, comercial, sau istoric, unde un nivel de iluminare e necesar pentru a crea o ambianță atractivă	P1
Străzi cu trafic intens pietonal sau cicliști	P2
Străzi cu trafic mediu pietonal sau cicliști	P3
Străzi cu trafic redus pietonal sau cicliști	P4
Străzi cu trafic pietonal redus dar cu zone arhitecturale deosebite	P5
Străzi cu trafic pietonal redus dar există zone arhitecturale deosebite	P6
Străzi unde se necesită doar o ghidare vizuală dată de sursele de lumină	P7

Valorile parametrilor luminotehnici pentru zonele pietonale și a pistelor pentru cicliști

Clasa de iluminat	Iluminare orizontală pe toată suprafața circulată de pietoni	
	$E_{med}(lx)$	$E_{min}(lx)$
P1	20	7,5
P2	10	3
P3	7,5	1,5
P4	5	1
P5	3	0,6
P6	1,5	0,2
P7	NR	NR

Mărimile de referință utilizate în analiza calității serviciului de iluminat public

Lumina (radiația vizibilă) este radiația capabilă să producă prin intermediul organului vizual o senzație vizuală. Limitele domeniului spectral al radiațiilor vizibile sunt radiațiile cu lungimile de undă între 380 nm (nanometru $\rightarrow 1 \text{ nm} = 10^{-9} \text{ m} = 10 \text{ \AA} - \text{Ångström-}$) – limita albastră a domeniului- și 780 nm - limita roșie a domeniului.

Lumina este caracterizată prin mărimi energetice (evaluate prin unități de măsură energetice) și prin mărimi fotometrice (evaluate prin unități de măsură fotometrice) și pe baza unor convenții. Fiecărei mărimi energetice îi corespunde o mărime fotometrică. Până în anii '90 mărimea de referință pentru analiza sistemelor de iluminat era **iluminarea (E)** – *iluminarea într-un punct al unei suprafețe este raportul dintre*

fluxul luminos primit de o suprafață elementară din jurul acestui punct și aria acestei suprafețe. Se măsoară în lux și lx .

Studiile de specialitate precizează că nivelul de iluminare poate constitui o mărime de bază corectă numai în aprecierea sistemelor de iluminat exterior în care elementul în mișcare este omul. Iluminarea caracterizează modul în care o sursă de lumină „vede” o anumită suprafață, fără a ține cont de elementul subiectiv ce îl constituie percepția vizuală a unei suprafețe luminate. Deci se impunea ca metoda de analiză a sistemelor de iluminat cea bazată pe o altă mărime luminotehnică și anume **luminanța (L)** – este definită ca fiind raportul dintre fluxul luminos care părăsește, atinge sau traversează un element de suprafață din jurul punctului și se propagă în direcțiile definite de un con elementar care conține direcția dată, și produsul dintre unghiul solid al conului și aria proiecției ortogonale a elementului de suprafață pe plan perpendicular la direcția dată. Se măsoară în candelă/metru pătrat (cd/m^2). Se mai definește ca fiind raportul dintre intensitatea luminoasă a unei surse de lumină în direcție considerată a suprafeței elementare din jurul aceluși punct și aria proiecției acestei suprafețe elementare pe un plan perpendicular pe direcția aleasă. **Unghiul solid** al unui con se definește ca fiind raportul dintre aria decupată de acest con pe o suprafață sferică (având centrul în vârful conului) și pătratul razei sferei.

Luminanța ia în considerare modul în care conducătorul unui vehicul percepe razele de lumină reflectate de suprafața unui drum, în funcție de caracteristicile sursei de lumină și de îmbrăcămintea drumului. Luminanța evaluează modul în care ochiul uman, din poziția de conducător de autovehicul vede o suprafață de referință plasată la o distanță cuprinsă între 60-160 m.

Totodată, la momentul actual, se pune accent deosebit și pe calitatea sistemelor de iluminat și anume distribuția luminanțelor în planul orizontului util și în câmpul vizual precum și ghidajul vizual (pentru sisteme de iluminat rutier) cât și cele legate de culoarea luminii (redarea culorilor și culoare aparentă) mai ales pentru iluminatul decorativ (ornamental și arhitectural).

Referitor la **distribuția luminanțelor**, pentru evitarea orbirii psihologice, este necesară realizarea unei **uniformități** în limite diferite și anume **uniformitatea generală** (pe planul drumului) $U_0 = L_{min} / L_{med}$ **trebuie să fie de cel puțin 0,4** iar **uniformitatea longitudinală** (măsurată în lungul axului de circulație a unui culoar) $U_1 = L_{min} / L_{max}$ **să fie de cel puțin 0,5**.

Pentru evitarea orbirii directe fiziologice provocate de sursele de lumină, se impune folosirea unor corpuri de iluminat cu unghiuri de protecție mare, astfel încât la unghiuri de privire normale, sursa să nu fie văzută. Unghiul de protecție (într-un anumit plan meridian) este definit ca fiind unghiul dintre orizontală și linia limită a corpului de iluminat din planul meridian considerat.

Nr. crt.	Indicatori de performanță	Trimestrul				Total an
		I	II	III	IV	
0	1	2	3	4	5	6
1	Indicatori de performanță generali					
1.1	Calitatea serviciilor prestate					
	a) numărul de sesizări privind parametrii iluminatului public, ptr. tipuri de iluminat – stradal, pietonal, ornamental, etc	50	50	50	50	200
	b) numărul de cazuri de nerespectarea calității iluminatului public constatate de autoritățile administrației publice locale, pe tipuri de iluminat – stradal, pietonal, ornamental, etc-notificate operatorului	10	10	10	10	40
	c) numărul de sesizări privind gradul de asigurare în funcționare	10	10	10	10	40
	d) numărul de sesizări și notificări justificate prevăzute la lit. a), b) și c), rezolvate în 48 ore	50	50	50	50	200

	lucrătoare					
	e) numărul de sesizări și notificări justificate prevăzute la lit. a), b) și c), rezolvate în 5 zile lucrătoare	0	0	0	0	0
1.2	Înteruperi și limitări în furnizarea serviciului de iluminat public					
1.2.1	<i>Înteruperi accidentale datorate operatorului</i>					
	a) numărul de înteruperi neprogramate constatate, pe tipuri de iluminat – stradal, pietonal, ornamental, etc.	5	5	5	5	20
	b) numărul de străzi, alei, monumente afectate de înteruperi neprogramate	10	10	10	10	40
	c) durata medie a înteruperilor, pe tipuri de iluminat – stradal, pietonal, ornamental, etc.	24 h	24 h	24 h	24 h	96 h
1.2.2	<i>Înteruperi programate</i>					
	a) numărul de înteruperi, anunțate utilizatorilor, pe tipuri de iluminat – stradal, pietonal, ornamental, etc.	15	15	15	15	60
	b) numărul de străzi, alei, monumente afectate de înteruperi programate	30	30	30	30	120
	c) durată medie a înteruperilor programate	36 h	36 h	36 h	36 h	144 h
	d) numărul de înteruperi programate, care au depășit perioada de înteruperi programată, pe tipuri de iluminat – stradal, pietonal, ornamental, etc.	5	5	5	5	20
1.2.4	<i>Înteruperi programate datorate utilizatorilor</i>					
	a) numărul de înteruperi neprogramate datorate distrugerilor de obiecte aparținând sistemului de iluminat public	5	5	5	5	20
	b) durata medie de remediere și repunere în funcțiune pentru înteruperile prevăzute la lit. a)	24 h	24h	24 h	24 h	96 h
0	1	2	3	4	5	6
1.3.	Extinderea sistemului de iluminat					
	a) valoarea extinderilor și re tehnologizările suportate din fondurile de investiții ale operatorului	*	*	*	*	*
	b) numărul de extinderi sau îmbunătățiri ale iluminatului public, prevăzute la lit.a), realizate în interval mai mic de 15/30/60/180 zile calendaristice	*	*	*	*	*
1.4.	Răspunsuri la solicitările scrise ale utilizatorilor sau beneficiarilor sistemului de iluminat public					
	a) numărul de sesizări scrise în care se precizează că este obligatoriu răspunsul operatorului	50	50	50	50	200
	b) procentul de sesizări prevăzute la lit. a), la care s-a răspuns în termen de 30 zile	100%	100%	100%	100%	100%

	calendaristice					
2	Indicatori de performanță garanțați					
2.1	Răspunsuri la solicitările scrise ale utilizatorilor sau beneficiarilor sistemului de iluminat public.					
	a) numărul de sesizări scrise întemeiate privind nerespectarea de către operator a obligațiilor de licență	0	0	0	0	0
	b) numărul de încălcări ale obligațiilor operatorului, rezultate din analizele și controalele A.N.R.S.C. și modul de soluționare pentru fiecare caz de încălcare a acestor obligații	0	0	0	0	0
2.2	Indicatori de performanță a căror nerespectare atrage penalități conform contractului de prestare					
	a) valoarea despăgubirilor acordate de operator în situația deteriorării din cauze imputabile lui a instalațiilor utilizatorului	0	0	0	0	0
	b) valoarea despăgubirilor acordate de operator pentru nerespectarea parametrilor de furnizare ai serviciului	0	0	0	0	0

Comisia:

Președinte: - dl. Breahnă Neculai - Viceprimarul Municipiului Moinești

Membri: - dl. Gherman Ciprian - Șef Birou Iluminat public

-dl. Bobeică Nelu – consilier Compartiment M.S.I.M

- dna. Pruteanu Margareta – inspector de specialitate B. M. S. Publice

- dna. Manciu Mirela-Diana – consilier juridic Biroul Juridic și Contencios

PREȘEDINTE DE ȘEDINȚĂ:
CONSILIER LOCAL,
PROF. PURCARU IONEL

CONTRASEMNEAZĂ:
SECRETAR,
JR. DÎRLĂU MARILENA

ANEXA NR. 3 LA H.C.L. nr.41/16.03.2018

STUDIU DE OPORTUNITATE
privind fundamentarea și stabilirea formei de gestiune a
Serviciului de iluminat public din Municipiul Moinești, Județul Bacău

În acord cu dispozițiile art. 4 din Legea nr. 230/2006 a serviciului de iluminat public, sistemul de iluminat public reprezintă o componentă a infrastructurii tehnico-edilitare a fiecărei unități administrativ-teritoriale, care în conformitate cu Legea serviciilor comunitare de utilități public nr. 51/2006, aparține proprietății publice a acesteia.

Organizarea și desfășurarea serviciului de iluminat public trebuie să asigure satisfacerea unor cerințe și nevoi de utilitate publică ale comunității locale, după cum urmează:

- îmbunătățirea calității iluminatului public din municipiul Moinești;
- optimizarea consumului de energie;
- garantarea permanenței în funcționarea iluminatului public;
- realizarea unui raport optim calitate/cost pentru perioada de derulare a contractului de cooperare și un echilibru între riscurile și beneficiile asumate prin contract (structura și nivelul tarifelor practicate vor reflecta costul efectiv al prestației și vor fi în conformitate cu prevederile legale);
- administrarea corectă și eficientă a bunurilor din proprietatea publică și a banilor publici;
- ridicarea gradului de civilizație, a confortului și a calității vieții;
- creșterea gradului de securitate individuală și colectivă în cadrul comunităților locale;
- creșterea gradului de siguranță a circulației rutiere și pietonale;
- susținerea și stimularea dezvoltării economico-sociale a localităților;
- punerea în valoare, printr-un iluminat adecvat, a elementelor arhitectonice și peisagistice ale localității, precum și marcarea evenimentelor festive, a sărbătorilor naționale, locale sau religioase;
- funcționarea și exploatarea în condiții de siguranță, rentabilitate și eficiență economică a infrastructurii aferente serviciului;
- nediscriminarea și egalitatea tuturor consumatorilor prin asigurarea unui standard unitar calitativ și uniform răspândit teritorial în comunitate;
- dezvoltarea durabilă a sistemului de iluminat public;
- liberul acces la informații privind aceste servicii publice;
- transparență, consultarea și antrenarea în decizii a cetățenilor.

Eficiența serviciului de iluminat public influențează în mod direct mediul economic și social al Municipiului Moinești. Calitatea iluminatului ca și serviciu public poate determina în mod cert creșterea nivelului de siguranță la nivel local, descurajând săvârșirea de infracțiuni și contravenții în spațiul public.

Infrastructura iluminatului public poate fi utilizată și în scopul implementării structurilor pentru supraveghere video a zonelor comunitare cu risc ridicat pentru producerea de infracțiuni sau contravenții. În asemenea condiții, prima etapă pentru atingerea climatului de siguranță specific unei comunități îl reprezintă îmbunătățirea calității iluminatului public.

În acord cu cele expuse, un sistem de iluminat public deficitar impiedică elementelor de securitate ce activează zilnic în comunitate (poliție, jandarmerie, agenți de securitate ai companiilor private), afectând chiar și eficacitatea unei soluții de supraveghere video.

Administrarea eficientă a acestui serviciu apare ca o necesitate pentru creșterea gradului de securitate de la nivelul comunității locale, impunându-se ca resursele investite să fie în acord cu gradul de uzură al sistemului, iar extinderea sistemului să fie proporțională cu evoluția ariei ce include spațiile publice pe care trebuie să le deservească.

Legea nr. 230/2006 privind iluminatul public stabilește în cuprinsul art. 8 alin. (1) o competență exclusivă a autorităților administrației publice locale în privința înființării, organizării, coordonării, monitorizării și controlului funcționării serviciului de iluminat public de la nivelul unităților administrativ-teritoriale. Totodată, în sarcina autorităților publice locale legea impune și atributul dezvoltării, modernizării, administrării și exploatării serviciului de iluminat public, astfel încât parametrii reali ai acestui serviciu să fie în acord cu principiile enunțate în art. 9 și art. 10 din cuprinsul Ordinului Autorității Naționale de Reglementare pentru Serviciile Publice de Gospodărire Comunală nr. 86 din 20/03/2007 pentru aprobarea Regulamentului – cadru al serviciului de iluminat public.

Autoritățile administrației publice locale sunt obligate să asigure gestiunea serviciului de iluminat public pe criterii de competitivitate și eficiență economică și managerială, având ca obiectiv atingerea și respectarea indicatorilor de performanță a serviciului, stabiliți prin contractul de delegare a gestiunii, respectiv prin hotărârea de dare în administrare, în cazul gestiunii directe și implicit prin legislația menționată anterior.

Aceeași competență exclusivă în domeniul iluminatului public este stabilită și prin prevederile Regulamentului cadru al Serviciului de iluminat public din Ordinul nr. 86 /2007 al Autorității Naționale de Reglementare pentru Serviciile Publice de Gospodărire Comunală, respectiv, în art. 4 alin. (1): “înființarea, organizarea, coordonarea, monitorizarea și controlul funcționării serviciului de iluminat public la nivelul unităților administrativ-teritoriale, precum și înființarea, dezvoltarea, modernizarea, administrarea și exploatarea sistemelor de iluminat public intră în competența exclusivă a autorităților administrației publice locale”.

În conformitate cu prevederile art. 10, lit. d) din Legea 230/2006 a serviciului de iluminat public, în sarcina autorităților administrației publice locale intră adoptarea/emiterea hotărârilor/dispozițiilor privind darea în administrare sau delegarea gestiunii serviciului de iluminat public, precum și încredințarea exploatării bunurilor aparținând patrimoniului public sau privat al localităților, aferente serviciului, conform prevederilor legale in vigoare.

Dispozițiile art. 10 lit. d) din Lege sunt prevăzute în mod complementar celor de la lit. h) a aceluiași articol, unde se prevede o responsabilitate a autorității publice locale în privința gestionării contractului de delegare a gestiunii serviciului, astfel încât în ipoteza nerespectării obiectivelor stabilite prin convenția în cauză, prin regulament, caiet de sarcini sau chiar lege, autoritatea să aibă posibilitatea denunțării unilaterale. Totodată, autoritatea publică care adoptă soluția delegării serviciului are obligația de a verifica respectarea permanentă a indicatorilor de performanță ai serviciului de către persoana juridică care a preluat gestiunea.

În mod similar, atribuțiile autorității publice locale în privința iluminatului public atunci când se optează pentru formula delegării gestiunii se regăsesc și în art. 4 alin. 2 din Ordinul nr. 86 /2007 al Autorității Naționale de Reglementare pentru Serviciile Publice de Gospodărire Comunală, evaluarea

activității din domeniu fiind realizată pe criterii de competitivitate și eficiență economică și managerială, “având ca obiectiv atingerea și respectarea indicatorilor de performanță a serviciului, stabiliți prin contractul de delegare a gestiunii, respectiv prin hotărârea de dare în administrare, în cazul gestiunii directe”.

În definitiv, Ordinul A.N.R.S.C. nr. 86 /2007 stabilește în art. 4 alin. 3) că, în vederea asigurării criteriilor de performanță ale sistemului de iluminat așa cum au fost menționate anterior, indiferent de forma de gestiune, “autoritățile administrației publice locale vor urmări obținerea unui serviciu de iluminat public corespunzător interesului general al comunităților locale pe care le reprezintă, în conformitate cu legislația în vigoare și cu reglementările C.I.E”.

Gestiunea serviciului de iluminat public se poate realiza prin două modalități:

- 1) gestiunea directă;
- 2) gestiunea delegată.

Este de subliniat faptul că toate activitățile specifice serviciului de iluminat public, indiferent de forma de gestiune adoptată, se organizează și se desfășoară în conformitate cu prevederile regulamentului - propriu și ale caietului de sarcini, elaborate și aprobate de consiliul local, în baza regulamentului - cadru și a caietului de sarcini - cadru al A.N.R.S.C.

Gestiunea directă presupune asumarea nemijlocită de către autoritatea publică locală a sarcinilor și responsabilităților cu privire la înființarea, organizarea, finanțarea, coordonarea, administrarea, gestionarea, exploatarea și asigurarea funcționării serviciului de iluminat public.

Gestiunea delegată presupune transferul din partea autorităților administrației publice locale, în baza unui contract de delegare a gestiunii (contract de concesiune), unuia sau mai multor operatori cu statut de societăți comerciale cu capital public, privat sau mixt, a sarcinilor și responsabilităților proprii cu privire la prestarea, exploatarea și administrarea sistemului de iluminat public.

DESCRIEREA SERVICIULUI DE ILUMINAT PUBLIC DIN MUNICIPIUL MOINEȘTI

Serviciul de iluminat public face parte din sfera serviciilor comunitare de utilități publice, sub reglementarea, conducerea, monitorizarea și controlul Administrației Publice Locale a municipiului Moinești, reprezentând o parte componentă a infrastructurii tehnico-edilitare a acestei unități administrativ-teritoriale.

Iluminatul public se referă la domeniul public sau privat al Municipiului Moinești, existent la nivelul acelor spații aflate în proprietatea actuală sau viitoare a localității, cuprinzând în linii mari următoarele tipuri de servicii:

- iluminatul căilor de circulație;
- iluminatul decorativ-arhitectural (pentru monumente, clădiri);
- iluminatul parcurilor;
- iluminatul ornamental și festiv.

Organizarea și desfășurarea serviciului de iluminat public trebuie să asigure satisfacerea unor cerințe și nevoi de utilitate publică ale comunității locale, după cum urmează:

- garantarea permanenței în funcționare a iluminatului public prin îndeplinirea parametrilor proiectați și menținerea lor în standardele în vigoare;
- asigurarea siguranței circulației rutiere și pietonale;
- creșterea gradului de securitate individuală și colectivă în cadrul comunităților locale;
- marcarea evenimentelor festive și a sărbătorilor legale sau religioase;
- optimizarea consumului de energie în paralel cu îmbunătățirea calității iluminatului public din municipiu;
- realizarea unui raport optim calitate/cost și a unui echilibru între riscurile și beneficiile asumate prin contract; structura și nivelul tarifelor practicate vor reflecta costul efectiv al prestației și vor fi în conformitate cu prevederile legale;

- administrarea corectă și eficientă a bunurilor din proprietatea publică și a banilor publici;
- ridicarea gradului de civilizație, a confortului și a calității vieții;
- nediscriminarea și egalitatea tuturor consumatorilor;
- dezvoltarea durabilă a sistemului de iluminat public;
- liberul acces la informații privind aceste servicii publice;
- transparența, consultarea și antrenarea în decizii a cetățenilor.

Operatorul unui serviciu de iluminat public trebuie să asigure:

- respectarea legislației, normelor, prescripțiilor și regulamentelor privind igiena și protecția muncii, protecția mediului, urmărirea comportării în timp a sistemului de iluminat public, prevenirea și combaterea incendiilor;
 - exploatarea, întreținerea și reparația instalațiilor cu personal autorizat, în funcție de complexitatea instalației și specificul locului de muncă;
 - respectarea indicatorilor de performanță și calitate stabiliți prin contractul de delegare a gestiunii, sau prin hotărârea de dare în administrare a serviciului și precizați în regulamentul serviciului de iluminat public;
 - întreținerea și menținerea în stare de permanentă funcționare a sistemelor de iluminat public;
 - furnizarea către A.N.R.S.C. a informațiilor solicitate și accesul la documentațiile pe baza cărora prestează serviciul de iluminat public, în condițiile legii;
 - creșterea eficienței sistemului de iluminat în scopul reducerii tarifelor, prin reducerea costurilor de producție, a consumurilor specifice de materiale și materii, energie electrică și prin modernizarea acestora;
 - prestarea serviciului de iluminat public la toți utilizatorii din raza unității administrativ-teritoriale pentru care are hotărâre de dare în administrare sau contract de delegare a gestiunii;
 - personal de intervenție operativă;
 - conducerea operativă prin dispecer;
 - înregistrarea datelor de exploatare și evidența lor;
 - analiza zilnică a modului în care se respectă realizarea normelor de consum și stabilirea operativă a măsurilor ce se impun pentru eliminarea abaterilor, încadrarea în norme și evitarea oricărei forme de risipă;
 - elaborarea programelor de măsuri pentru încadrarea în normele de consum de energie electrică și pentru raționalizarea acestor consumuri;
 - statistica incidentelor, avariilor și analiza acestora;
 - instituirea și gestionarea unui sistem de înregistrare, investigare, soluționare și raportare privind reclamațiile făcute de beneficiari în legătură cu calitatea serviciilor;
 - soluționarea operativă a incidentelor;
 - funcționarea normală a tuturor componentelor sistemului de iluminat public;
 - evidența orelor de funcționare a componentelor sistemului de iluminat public;
 - aplicarea de metode performante de management care să conducă la funcționarea cât mai bună a instalațiilor de iluminat și reducerea costurilor de operare;
 - elaborarea planurilor anuale de revizii și reparații executate cu forțe proprii și cu terți și aprobarea acestora de către administrația publică locală;
 - executarea în bune condiții și la termenele prevăzute a lucrărilor de reparații care vizează funcționarea economică și siguranța în exploatare;
 - elaborarea planurilor anuale de investiții pe categorii de surse de finanțare și aprobarea acestora de către administrația publică locală corelarea perioadelor și termenelor de execuție a investițiilor și reparațiilor cu planurile de investiții și reparații a celorlalți furnizori de utilități, inclusiv cu programele de reabilitare și dezvoltare urbanistică ale administrației publice locale;

- inițierea și avizarea lucrărilor de modernizări și de introducere a tehnicii noi pentru îmbunătățirea performanțelor tehnico -economice ale sistemului de iluminat public;
- o dotare proprie cu instalații și echipamente specifice necesare pentru prestarea activităților asumate prin contract sau prin hotărârea de dare în administrare;
- alte condiții specifice stabilite de autoritatea administrației publice locale.

Operatorul are obligația să îndeplinească și gestionarea consumului de energie pentru sistemul de iluminat public ce implică asumarea următoarelor atribuții:

- monitorizarea și raportarea consumului de energie;
- optimizarea și reducerea cheltuielilor de întreținere și mentenanță, ca și costuri de operare aferente sistemului de iluminat public;
- aplicarea măsurilor de eficiență energetică conform legislației și reglementărilor în vigoare aplicabile elementelor infrastructurii SIP.

Obligațiile operatorului sunt înscrise în cuprinsul contractului de delegare a gestiunii serviciului de iluminat public în ipoteza gestiunii delegate, respectiv, în contractul de administrare în ipoteza gestiunii directe. Cuprinsul prevederilor din aceste documente trebuie să fie în acord cu legislația incidentă, respectiv, cu regulamentul cadru adoptat de ANRSC prin Ordinul nr. 86/2007, precum și regulamentul autorității publice locale privind iluminatul public.

Pe de altă parte, răspunderea personalului operativ al operatorului sunt cuprinse în regulamentul de serviciu (regulamentul de serviciu se întocmește pe baza regulamentului-cadru al serviciului de iluminat public). În caietele de sarcini se vor preciza condițiile de realizare a reparațiilor (curente și capitale), a investițiilor precum și a altor cheltuieli pe care le va face operatorul, specificându-se modul de aprobare și decontare a acestora în cadrul relațiilor contractuale dintre autoritatea administrației publice locale și operator.

Gestionarea și administrarea serviciului de iluminat public se va executa astfel încât să se realizeze:

- verificarea și supravegherea continuă a funcționării rețelelor electrice de joasă tensiune, posturilor de transformare, cutiilor de distribuție și a corpurilor de iluminat;
- corectarea și adaptarea regimului de exploatare la cerințele utilizatorului;
- controlul calității serviciului asigurat;
- întreținerea tuturor componentelor sistemului de iluminat public;
- menținerea în stare de funcționare la parametri proiectați a sistemului de iluminat public;
- măsurile necesare pentru prevenirea deteriorării componentelor sistemului de iluminat public;
- întocmirea sau reactualizarea, după caz, a documentației tehnice necesare realizării unei exploatare economice și în condiții de siguranță;
- respectarea instrucțiunilor furnizorilor de echipamente;
- funcționarea instalațiilor de iluminat, în conformitate cu programele aprobate;
- respectarea instrucțiunilor/procedurilor interne și actualizarea documentației;
- respectarea regulamentului de serviciu aprobat de autoritatea administrației publice locale, în condițiile legii;
- funcționarea pe baza principiilor de eficiență economică, având ca obiectiv reducerea costurilor specifice pentru realizare a serviciului de iluminat public;
- menținerea capacităților de realizare a serviciului și exploatarea eficientă a acestora, prin urmărirea sistematică a comportării rețelelor electrice, echipamentelor, întreținerea acestora, planificarea reparațiilor capitale, realizarea operativă și cu costuri minime a reviziilor/reparațiilor curente;
- îndeplinirea indicatorilor de performanță și calitate ai serviciului prestat, specificați în regulamentul serviciului;
- încheierea contractelor cu furnizorii de utilități, servicii, materiale și piese de schimb,

prin aplicarea procedurilor concurențiale impuse de normele legale în vigoare privind achizițiile de lucrări sau de bunuri;

- dezvoltarea/modernizarea, în condiții de eficiență a sistemului de iluminat public în conformitate cu programele de dezvoltare/modernizare elaborate de către consiliul local, sau cu programele proprii aprobate de autoritatea administrației publice locale;
- asigurarea, pe toată durata de executare a serviciului, de personal calificat și în număr suficient pentru îndeplinirea activităților ce fac obiectul serviciului de iluminat public;
- urmărirea și înregistrarea indicatorilor de performanță aprobați pentru serviciul de iluminat public se va face de către operator pe baza unei proceduri specifice;
- informarea autorității administrației publice locale despre planificarea anuală a reparațiilor/reviziilor ce se vor efectua la sistemul de iluminat public.

STRUCTURA ACTUALĂ A SISTEMULUI DE ILUMINAT PUBLIC

În perioada 2010-2017 serviciul de iluminat public al Municipiului Moinești a fost prestat în gestiune directă de către Biroul de Iluminat public din cadrul aparatului de specialitate al Primarului Municipiului Moinești.

Sistemul de iluminat public este constituit din :

- infrastructura de transport a energiei electrice necesară furnizării iluminatului public;
- sistemul de comandă (aprindere și automatizare) a iluminatului public
- sistemul de iluminat public, așa cum este definit în Regulamentul Serviciului de iluminat public în conformitate cu Legea nr. 230/2006 și care este proprietate a
 - elemente de susținere –stâlpi;
 - rețele de alimentare de tip lea/les;
 - aparate de iluminat.

Principalele elemente ce compun sistemul de iluminat public actual sunt următoarele:

- lungime rețea - 90.6km;
- tip rețea - lea 85.3km, les 5.3km;
- nr. stâlpi - 1739 buc, din care: - 1512 buc proprietate SC DELGAZ-GRID SA;
- 227 buc proprietate UAT Moinești;
- nr. corpuri de iluminat - 1347buc;
- puncte de aprindere a iluminatului public - 24buc.

SITUATIA ECONOMICO-FINANCIARĂ ACTUALĂ A SERVICIULUI DE ILUMINAT PUBLIC

Valoarea de inventar a componentelor sistemului de iluminat public la data de 31.12.2017 era de 276354.43lei

În ultimul an consumul de energie electrică pentru sistemul de iluminat public a fost de 915.091MW pentru care s-au plătit 394055.7 lei.

Consumul de energie electrică:

2015 – 940.767MW pentru care s-au plăti 401838.8 lei

2016 – 909.389MW pentru care s-au plăti 387869.3lei

2017 – 915.091MW pentru care s-au plăti 394055.7 lei

Valoarea plătită pentru întreținerea sistemului de iluminat:

2016 - 93986.52 lei
2017 – 239936.31 lei.

Valoarea plătită pentru iluminatul festiv de sărbători:
2016 – 22481.3 lei
2017 – 21714.9 lei

ARIA DE DESFĂȘURARE A SERVICIULUI DE ILUMINAT PUBLIC

Legea nr. 230/2006 a serviciului de iluminat public, nu cuprinde prevederi speciale în privința teritoriului în reglementarea celor două modalități de gestiune a serviciului de iluminat public.

Cu toate acestea, subliniem faptul că în privința gestiunii directe a serviciului de către autoritatea publică locală, toate sarcinile și obligațiile acesteia sunt impuse prin referire la întreg teritoriul localității, fiind obligatoriu să fie respectate în mod constant și uniform principiile de funcționare a serviciului.

Pe de altă parte, în privința delegării de gestiune a serviciului de iluminat public, Legea nr. 230/2006 prevede posibilitatea ca prin acordul de voință dintre autoritatea publică locală și persoana juridică delegată, obiectul contractului să facă referire la un anumit teritoriu.

În ipoteza aceasta, în funcție de specificul serviciului de la nivelul comunității locale se impune ca pentru buna gestionare a acestuia, implicit pentru a avea posibilitatea reală de a atinge indicii de performanță și obiectivele stabilite prin Regulamentul – cadru al ANRSC nr. 86/2007, să fie luată în calcul posibilitatea ca prin delegarea de gestiune către diferiți operatori să se ajungă la o soluție de eficiență sporită în asigurarea serviciului pentru beneficiari.

INVESTIȚII NECESARE PENTRU MODERNIZAREA, ÎMBUNĂTĂȚIREA CANTITATIVĂ, CALITATIVĂ ȘI EXTINDEREA SISTEMULUI DE ILUMINAT PUBLIC

Investițiile recomandate pentru îmbunătățirea sistemului de iluminat public sunt cele necesare pentru aducerea și menținerea lui la nivelul criteriilor standardului SR EN 13201, atât în ceea ce privește performanțele cerute, cât și instrumentele necesare pentru a fi atinse, verificate periodic și păstrate în cadrul parametrilor legali.

În ordinea firească a realizării lor, Serviciul public de iluminat își propune ca viitoarele investiții să fie alocate pentru:

- 1.** introducerea sistemului de telegestiune a iluminatului public și modernizarea echipamentelor de comandă, automatizare;
- 2.** extinderea sistemului de iluminat în zonele în care lipsește, acolo unde este deficitar;
- 3.** introducerea în subteran a rețelelor de iluminat public, primordial pe principalele artere de circulație și apoi în totalitatea lor;
- 4.** înlocuirea stâlpilor din beton existenți cu stâlpi metalici;
- 5.** înlocuirea în totalitate a proiectoarelor cu lămpi halogen cu echivalente cu surse LED sau cu descărcări;
- 6.** înlocuirea corpurilor de iluminat clasice ajunse la sfârșitul perioadei de funcționare cu echivalente cu surse LED sau cu aparate performante IP66 cu lămpi cu vapori de sodiu;
- 7.** înlocuirea treptată și în măsura posibilităților financiare a tuturor corpurilor de iluminat clasice cu echivalente cu surse LED, după realizarea studiilor luminotehnice care să ateste economia de energie realizată și perioada de amortizare a investiției;
- 8.** realizarea unor zone test cu stâlpi cu panouri fotovoltaice, aparate cu surse LED de mare eficacitate și sursă duală (baterie-rețea) pentru iluminatul decorativ al parcurilor și grădinilor, iar în ipoteza unor rezultate mulțumitoare, extinderea lor treptată și la alte destinații;
- 9.** punerea în valoare prin iluminat a patrimoniului arhitectural al orașului;

10. armonizarea culorii surselor de lumină pe tot parcursul oraşului, astfel încât să nu se depăşească valoarea de 3000K pentru iluminatul stradal şi al parcurilor.

MOTIVELE CARE JUSTIFICĂ DELEGAREA GESTIUNII SERVICIULUI DE ILUMINAT PUBLIC

Aspecte generale privind gestiunea serviciului de iluminat public

Legea nr. 230/2006 stabileşte la art. 16 alin. (1) modalitatea în care autoritatea publică locală competentă poate realiza gestiunea serviciului de iluminat public, indicând la art. 18, alin. (1) liniile directoare de către trebuie să se țină cont în acţiunile desfăşurare în acest domeniu:

“a) mărimea, gradul de dezvoltare şi particularităţile economico-sociale ale localităţilor;
b) starea sistemului de iluminat public existent;
c) posibilităţile locale de finanţare a exploatarei, întreţinerii şi dezvoltării serviciului şi a structurii tehnico-edilitare aferente”.

Pe baza informaţiilor rezultate în conformitate cu elementele enunţate anterior, autoritatea publică locală va elabora indicatorii de performanţă care trebuie îndepliniţi de serviciul de iluminat public, stabilindu-i prin hotărâre de consiliu local, cu respectarea prevederilor regulamentului-cadrul al serviciului (Anexă la Ordinul nr. 86/2006 al ANRSC).

În art. 7 alin. (2) din Legea nr. 230/2006 se menţionează expres faptul că indicatorii de performanţă care vor influenţa evaluarea şi opţiunea gestiunii serviciului trebuie să se supună cu prioritate necesităţilor reale ale comunităţilor locale, să țină cont de starea tehnică precum şi de eficienţa sistemului de iluminat public existent. Propunerea şi adoptarea acestor parametrii de evaluare a serviciului de iluminat public trebuie să se realizeze în urma unor consultări şi dezbateri publice (art. 18 alin. 2 din Legea nr. 230/2006).

O evaluare corectă a modalităţii de gestiune a serviciului de iluminat public se supune astfel atât legii – care stabileşte criteriile generale de evaluare – însă mai ales regulamentului propriu local al serviciului şi eventual caietului de sarcini aferent.

Prevederile care trebuie avute în vedere trebuie să cuprindă informaţii reale privitoare la:

- a) nivelurile de iluminare, pe zone caracteristice;
- b) indicatorii de performanţă a serviciului;
- c) condiţiile tehnice;
- d) infrastructura aferentă serviciului;
- e) raporturile operator-utilizator.

Gestiunea directă

Legea nr. 230/2006 oferă autorităţii publice locale posibilitatea ca pe baza unei evaluări realizate conform celor menţionate anterior să opteze pentru gestiunea directă serviciului de iluminat public sau pentru gestiunea delegată a acestui serviciu.

Conform prevederilor art. 19 din actul normativ indicat, în cazul gestiunii directe “autorităţile administraţiei publice locale sau asociaţiile de dezvoltare comunitară, după caz, îşi asumă nemijlocit toate sarcinile şi responsabilităţile cu privire la înfiinţarea, organizarea, finanţarea, coordonarea, administrarea, gestionarea, exploatarea şi asigurarea funcţionării serviciului de iluminat public”.

Gestiunea directă presupune totodată utilizarea unor operatori definiţi şi licenţiaţi în conformitate cu dispoziţiile Legii nr. 51/2006. În cazul acestei modalităţi de gestiune a serviciului autoritatea publică locală emite o hotărâre de dare în administrare a infrastructurii tehnico - edilitare, pe baza licenţei eliberată de către A.N.R.S.C.

Legea nr. 230/2006 menţionează aşadar faptul că în cadrul acestei modalităţi de gestiune autoritatea publică locală emite doar un mandat de administrare către operatori specializaţi şi acreditaţi

ai serviciului, astfel încât atribuțiile privitoare la finanțare, coordonare, administrare, exploatare și mentenanță revin acesteia.

Opțiunea manifestată de către autoritatea publică locală pentru gestiunea directă poate fi argumentată doar atunci când din evaluarea dimensiunii sistemului, a gradului de dezvoltare a acestuia, a particularităților economico-sociale ale localităților și implicit a posibilității autorității de finanțare ar rezulta un raport care să respecte în integralitate principiile de funcționare ale serviciului stabilite prin art. 9 și 10 din Regulamentul - cadru al serviciului de iluminat public, Anexă a Ordinului nr. 86/2007 emis de A.N.R.S.C.

Legea nr. 51/2006 privind serviciile comunitare de utilități publice menționează în art. 28 alin. (2) faptul că, pentru realizarea gestiunii directe este necesar ca la nivelul autorității administrației publice locale să poată exista structuri proprii care să desfășoare activitatea aferentă.

Aceste structuri pot fi:

a) servicii publice de interes local, specializate, cu personalitate juridică, înființate și organizate în subordinea consiliilor locale prin hotărâri ale autorităților deliberative ale unităților administrativ-teritoriale respective;

b) societăți reglementate de Legea nr. 31/1991, republicată, cu modificările și completările ulterioare, cu capital social integral al unităților administrative – teritoriale, înființate de autoritățile deliberative ale unităților administrative-teritoriale respective.

În ipoteza în care la nivelul autorității publice locale pot exista asemenea structuri care să beneficieze implicit și de infrastructura aferentă unei bune desfășurări a activității incidente, ipoteza realizării serviciului prin gestiune directă se poate realiza.

Evaluarea în sine a structurii odată ce a fost identificată se realizează după criteriile specifice serviciului, în cazul de față incidente fiind normele din cuprinsul Legii nr. 230/2006 și cele din Regulamentul - cadru aprobat ca anexă la Ordinul nr. 86/2007 al ANRSC.

Gestiunea delegată

Această modalitate de gestiune a serviciului de iluminat public presupune transferul printr-un contract de delegare a sarcinilor și responsabilităților instituite în acest domeniu din patrimoniul autorităților locale către unul sau mai mulți operatori cu statut de societăți comerciale cu capital public, privat sau mixt.

Odată cu delegarea sarcinilor și responsabilităților, autoritatea publică locală transferă și exploatarea și administrarea serviciului, astfel încât operatorul să poată acționa în mod independent și responsabil în vederea realizării obligațiilor contractuale, atingerii parametrilor de performanță, precum și a obiectivelor din lege.

Activitatea operatorilor care pot prelua gestiunea sistemului este reglementată de Legea nr.51/2006 a serviciilor comunitare de utilități publice, care vor presta serviciul de iluminat public în baza contractului de delegare a gestiunii, aprobat de autoritățile administrației publice locale și în baza licenței eliberate de autoritatea competentă (art. 20 alin. (3) din Legea nr. 230/2006).

Prevederile contractului prin care se realizează delegarea sunt stabilite către Legea nr. 51/2006, iar cuprinsul său în ceea ce privește drepturile și obligațiile părților trebuie să se supună principiilor care derivă din Legea nr. 230/2006 privind iluminatul public, precum și din Regulamentul-cadru aprobat ca anexă la Ordinul nr. 86/2007 al ANRSC.

Diferență fundamentală care există între gestiunea directă și gestiunea delegată în cazul serviciului de iluminat public este că dacă în prima ipoteză autoritatea publică locală pastrează în patrimoniul ei toate obligațiile privind îndeplinirea obiectivelor din lege, implicit, responsabilitățile de finanțare și întreținere, în cea de-a doua ipoteză, operatorul public sau privat preia în integralitate sarcinile aferente, cu excepția prerogativelor privind adoptarea politicilor și strategiilor de dezvoltare a serviciului, respectiv, a programelor de dezvoltare a sistemului de iluminat public, precum și drepturile și competențele precizate la art. 17 alin. (1) din Legea nr. 230/2006.

Astfel, obiectul contractelor de delegare a gestiunii serviciului poate include: activitățile de operare propriu-zisă, gestionare, administrare, exploatare, întreținere, precum și activitățile de pregătire, finanțare și realizare a investițiilor din infrastructura aferentă serviciului de iluminat public.

Art. 17 alin. (1) stabilește drepturile pe care autoritatea publică le va avea în raport cu operatorul public sau privat cărui îi va fi acordată delegarea gestiunii serviciului, respectiv, cele privitoare la supraveghere și control:

a) modul de fundamentare a tarifelor și respectarea metodologiei de stabilire, ajustare sau de modificare a acestora, emise de A.N.R.S.C;

b) modul de îndeplinire a obligațiilor contractuale asumate de operatori și activitățile desfășurate de aceștia;

c) calitatea și eficiența serviciului prestat, corespunzător indicatorilor de performanță a serviciului, stabiliți conform legii;

d) modul de administrare, de exploatare, de conservare și de menținere în funcțiune, dezvoltarea și/sau modernizarea sistemului de iluminat public.

Conform art. 22 alin. (5) din Legea nr. 230/2006 autoritatea publică locală are competența exclusivă de a impune în acord cu legea toate exigențele necesare pentru realizarea în bune condiții a delegării. Astfel, legea nu limitează accesul la procedura de selecție a delegării, fiind permisă participarea oricăror operatori, inclusiv a celor nou-înființați, cu respectarea însă a condițiilor impuse de către autoritatea publică locală.

În virtutea atribuțiilor de reprezentare ale administrației publice locale, așa cum reies din cuprinsul Legii nr. 215/2001, aceasta va impune exigențele necesare privitoare la asigurarea existenței garanțiilor profesionale și financiare ale operatorului, precum și modalitatea de respectare a indicatorilor de performanță.

Prin cuprinsul contractului de delegare autoritatea publică locală poate impune prevederi și cu privire la nivelul tarifelor aplicate privind prestarea serviciului în condiții de calitate și de cantitate corespunzătoare, toate acestea constituind criteriile principale pentru atribuirea contractelor de delegare a gestiunii.

Propunerea autorității locale este de a realiza Serviciul Public de Iluminat, ca serviciu public local organizat în subordinea Consiliului Local.

ANALIZĂ COMPARATIVĂ

Dacă în cazul **gestiunii directe** autoritatea administrativă este responsabilă în integralitate de modul de îndeplinire a obligațiilor care decurg din lege, în privința **delegării gestiunii**, legea îi permite acesteia să împartă sarcinile cu un operator public sau privat, acordând totodată posibilitatea ca prin contractul de delegare să fie impuse exigențe specifice, în acord cu nevoile și situația concretă de la nivelul comunității locale incidente.

Rațiunea bunei administrări a sistemului de iluminat public în Municipiul Moinești nu poate fi pusă în discuție, obiectul prezentului studiu având menirea să sprijine în mod obiectiv desemnarea unei soluții optime de gestionare a serviciului de iluminat public: directă sau indirectă.

Pentru a putea compara ușor avantajele și dezavantajele gestiunii directe cu cele ale gestiunii indirecte (delegate) a sistemului de iluminat public, acestea se prezintă în continuare:

GESTIUNE DIRECTĂ

Puncte tari:

- Menținerea responsabilității operatorului față de populația deservită;
- Tarife mai mici decât în cazul gestiunii delegate prin licitație, nefiind legați de obținerea obligatoriu a unui profit;
- Menținerea autorității nemijlocite a Consiliului local al Municipiului Moinești asupra activității;

- Existența unui nivel de infrastructură existent care nu impune angajare de personal, achiziție de mijloace tehnice majore (autonacela, autoturism de transport persoane etc.)
- Accesul la fonduri europene destinate autorităților publice;
- Consiliul Local al Municipiului Moinești va deține controlul asupra serviciului, având posibilitatea de a desființa delegarea de gestiune în cazul în care operatorul desfășoară o activitate neconformă și/sau neperformantă;
- Posibilitatea reducerii costurilor cu întreținerea și menținerea sistemului în regim de continuitate;
- Posibilitatea aplicării de măsuri de reducere a consumului de energie electrică și, implicit, a consumului energiei aferente iluminatului public la nivelul municipiului;
- Posibilitatea extinderii sistemului de iluminat în zonele în care acesta este insuficient.
- Sporirea stabilității economice locale prin reducerea dependenței comunității față de capriciile operatorilor privați;
- Profitul realizat va rămâne în comunitate;

Oportunități:

- Accesul la fonduri europene și la alocate fonduri externe nerambursabile;
- Recuperarea integrală a componentelor reciclabile printr-o politică de mediu coerentă;
- Proiectarea, în etape sau pe ansamblu, a întregului sistem de iluminat în concordanță cu normele europene;
- Posibilitatea asigurării unui nivel lumenotehnic corespunzător cu valorile și standardele naționale;
- Crearea posibilității de stabilire a programului de aprindere iluminat public diferențiat, în funcție de condițiile de trafic auto și pietonal ale zonelor municipiului;
- Punerea în valoare a obiectivelor printr-un iluminat adecvat.

Amenințări

- Variația necontrolată a prețului energiei electrice la bursă;
- Menținerea unei relații permanente cu distribuitorul de energie electrică.

GESTIUNEA DELEGATĂ

Puncte tari

- Municipality transferă sarcina investițiilor și (potențial a) finanțării către operatorul pentru partea ce îi revine;
- Municipality va avea calitatea de a superviza și a reglementa conformarea operatorului la cerințele impuse în contract și nu de gestiune directă a serviciului;
- Municipality va avea drept de control final asupra derulării serviciului, având posibilitatea de a întrerupe delegarea de gestiune în cazul în care operatorul are o activitate defectuoasă care persistă—prin clauzele de penalizare și de reziliere ale contractului;
- Municipality are putere decizională pentru ca în momentul încredințării contractului, acesta să includă toate prevederile optime.

Amenințări

- Existența mai multor proprietari ai sistemului de iluminat public din Municipiul Moinești: Municipiul Moinești și SC DELGAZ GRID SA;
- Negocierea unui contract detaliat pe termen lung, în special pentru prima parte a contractului, cea în care se realizează investițiile;
- Municipality trebuie să își adapteze rolurile de administrator și reglementator pe durata contractului și va trebui să se concentreze pe negociere, monitorizare și supervizare.

- Monopol pe termen lung atribuit operatorului, cu dificultăți de ieșire din contract în caz de neperformanță;

- Municipality trebuie să asigure finanțarea prestării serviciului.

Întrucât posibilitatea înființării unui serviciu public de interes local, specializat, cu personalitate juridică, înființat și organizat în subordinea consiliului local prin hotărâre a autorității deliberative a Municipiului Moinești, în calitate de operator, se încadrează în condițiile art. 28, alin. (2), lit. (a) din Legea nr. 51/2006 actualizată, conform art. 23 alin (1) lit. (a) din aceeași lege, raportul juridic dintre Primăria Municipiului Moinești și Serviciul de iluminat public trebuie reglementat, în cazul gestiunii directe, prin hotărâri privind darea în administrare a furnizării/prestării serviciilor de utilități publice către operatorii de drept public prevăzuți la art. 28 alin. (2) lit. a).

Legea nr. 51/2006, actualizată, prezintă la art. 28, alin (4) – (6) o serie de condiții pe care operatorul trebuie să le îndeplinească operatorii organizați ca servicii publice de interes local:

„(4) Operatorii organizați ca servicii publice de interes local sau județean, cu personalitate juridică, sunt subiecte juridice de drept fiscal, sunt titulari ai codului unic de înregistrare fiscală și ai conturilor deschise la unitățile teritoriale ale trezoreriei sau la unitățile bancare și întocmesc, în condițiile legii, buget de venituri și cheltuieli și situații financiare anuale.

(5) Operatorii prevăzuți la alin. (2) lit. a) își desfășoară activitatea în baza unei hotărâri de dare în administrare care trebuie să conțină prevederi detaliate și complete privind atribuțiile și responsabilitățile acestora cu privire la furnizarea/prestarea serviciului și operarea sistemului de utilități publice aferent.

(6) Operatorii care își desfășoară activitatea în regim de gestiune directă prevăzuți la alin. (2) lit. a) se organizează și funcționează pe baza unui regulament de organizare și funcționare aprobat de autoritățile deliberative ale unităților administrativ - teritoriale, iar cei prevăzuți la alin. (2) lit. b), pe baza unui regulament de organizare și funcționare aprobat de către consiliul de administrație al acestora.”

Relația ierarhică oferă Consiliului local o capacitate mai mare de a impune propriului operator misiunile de servicii publice de interes general, investiții pe termen lung, responsabilitate, transparență și control.

În consecință, Consiliul Local al Municipiului Moinești poate înființa, prin hotărâre, un Serviciu public de interes local cu privire la iluminatul public, specializat, cu personalitate juridică și organizat în subordinea acestuia și să-i atribuie direct, prin hotărâre privind darea în administrare, gestiunea serviciului public de iluminat în Municipiul Moinești.

Din punct de vedere economic-financiar, în contextul actual, gestiunea directă a serviciului de iluminat public prin înființarea Serviciului de iluminat public, reprezintă o modalitate optimă pentru obținerea celui mai bun raport calitate-cost și realizarea indicatorilor de performanță ai serviciului prestat utilizatorilor la nivel de calitate și la termenele stabilite potrivit legislației în vigoare. Astfel, relația care se stabilește între operator, ca și prestator la serviciului și Primăria Municipiului Moinești, în calitate de proprietar a serviciului și a unei părți a infrastructurii aferente, are la bază Regulamentul de Organizare și Funcționare a Serviciului. Exigențele la care trebuie să răspundă un operator, care funcționează ca serviciu public înființat de municipalitate, căreia i-a fost încredințată în mod direct gestiunea serviciului sunt aceleași ca și în cazul unui operator căreia i-a fost delegat serviciul prin câștigarea unei licitații.

CONCLUZII FINALE ȘI RECOMANDĂRI

Având în vedere că în perioada 2015 – 2017 Primăria Municipiului Moinești a efectuat următoarele plăți:

Plăți aferente anului 2015:

- Consum energie: 401838.8 lei;
- Întreținere – mentinere: 239936.31 lei

Plăți aferente anului 2016:

- Consum energie: 387869.3 lei;

- Întreținere – menținere: 93986.52 lei
- Plăți aferente anului 2017:
- Consum energie: 394055.7 lei;
 - Întreținere – menținere: 187167.25 lei

Considerăm:

1. Consiliul Local al Municipiului Moinești poate înființa, prin hotărâre, un Serviciu public de interes local cu privire la iluminatul public, specializat, cu personalitate juridică și organizat în subordinea acestuia;

2. Consiliul Local al Municipiului Moinești poate atribui direct Serviciului de iluminat public contractul de delegare a gestiunii serviciului de iluminat public în Municipiul Moinești, în condițiile asigurării dotării corespunzătoare a acestuia cu mijloacele materiale și umane, astfel încât, să fie capabil să furnizeze serviciul de iluminat public în Moinești, cel puțin la nivelul la care este furnizat în prezent.

3. Dotarea tehnică a Serviciului de Iluminat public în calitate de operator trebuie să se realizeze într-o manieră care să îi permită acestuia să obțină licențele și avizele necesare prestării serviciului de iluminat până la momentul încheierii contractului de delegare a gestiunii serviciului.

Având în vedere toate cele prezentate anterior, prezentul studiu recomandă că pentru soluționarea integrală și sistematică a problemei este posibilă gestionarea serviciului de iluminat public în Municipiul Moinești în modalitatea delegare în gestiune directă prin înființarea unui Serviciu public de interes local cu privire la iluminatul public, specializat, cu personalitate juridică și organizat în subordinea Consiliului Local al Municipiului Moinești.

Comisia:

Președinte: - dl. Breahnă Neculai - Viceprimarul Municipiului Moinești

Membri: - dl. Gherman Ciprian - Șef Birou Iluminat public

-dl. Bobeică Nelu – consilier Compartiment M.S.I.M

- dna. Pruteanu Margareta – inspector de specialitate B. M. S. Publice

- dna. Manciu Mirela-Diana – consilier juridic Biroul Juridic și Contencios

PREȘEDINTE DE ȘEDINȚĂ:
CONSILIER LOCAL,
PROF. PURCARU IONEL

CONTRASEMNEAZĂ:
SECRETAR,
JR. DÎRLĂU MARILENA

TABELUL NR. 1

ANEXA la Caietul de Sarcini

POSTURI DE TRANSFORMARE

Nr crt	Denumire Cod Punct de transformare	Locatia	Puterea	Anul punerii in functiune	Ultimul RK	Tensiune nominala	Putere nominala
1.	PT 1	Strada -MOINESTI	250	1984	E-ON	20 kv/04 kv	250
2.	PT37	MOINESTI	400	1984	E-ON	20 kv/04 kv	400
3.	PT40	MOINESTI	400	1992	E-ON	20 kv/04 kv	400
4.	PT8	MOINESTI	250	1965	E-ON	20 kv/04 kv	250
5.	PT33	MOINESTI	100	1970	E-ON	20 kv/04 kv	100
6.	PT9	MOINESTI	250	1964	E-ON	20 kv/04 kv	250
7.	PT39	MOINESTI	250	1990	E-ON	20 kv/04 kv	250
8.	PT10	MOINESTI	250	1994	E-ON	20 kv/04 kv	250
9.	PT23	MOINESTI	63	1967	E-ON	20 kv/04 kv	63
10.	PT24	MOINESTI	100	1964	E-ON	20 kv/04 kv	100
11.	PT19	MOINESTI	100	1963	E-ON	20 kv/04 kv	100
12.	PT25	LUNCA	100	1965	E-ON	20 kv/04 kv	100
13.	PT22	LUNCA	100	1964	E-ON	20 kv/04 kv	100
14.	PT44	VASAIESTI	100	2008	E-ON	20 kv/04 kv	100
15.	PT26	VASAIESTI	100	1969	E-ON	20 kv/04 kv	100
16.	PT27	VASAIESTI	100	1967	E-ON	20 kv/04 kv	100
17.	PT29	HNAGANI	100	1964	E-ON	20 kv/04 kv	100
18.	PT18	GAZARIE	160	1970	E-ON	20 kv/04 kv	160
19.	PT12	LUCACESTI	100	1957	E-ON	20 kv/04 kv	100
20.	PT30	LUCACESTI SAT	100	1969	E-ON	20 kv/04 kv	100
21.	PT28	LUCACESTI SAT	100	1969	E-ON	20 kv/04 kv	100
22.	PT 45	LUCACESTI SAT	100	2012	E-ON	20 kv/04 kv	100
23.	PT14	CALIMANI	63	2014	E-ON	20 kv/1Kkv/04 kv	63
24.	PT14	CALIMANI	40	2014	E-ON	20 kv/1Kkv/04 kv	40
25.	PT49	MIHAIL KOGALNICEANU	100	2015	E-ON	20 kv/04 kv	100

PREȘEDINTE DE ȘEDINȚĂ:
CONSILIER LOCAL,
PROF. PURCARU IONEL

CONTRASEMNEAZĂ:
SECRETAR,
JR. DÎRLĂU MARILENA

TABELUL NR. 2

ANEXA la Caietul de Sarcini

SITUATIA RETELELOR DE DISTRIBUTIE A ENERGIEI ELECTRICE

Nr crt	Locatia tronsonului	Subteran (S) Aerian (A)	Sectiunea	Materiale	Anul punerii in functiune	Ultima revizie	Trifazic (TF) Monofazic (MF)	Lungimea
1	PT1	S A	ACYABY6X50+25 TYIR3X35+15+50 16mm	Al	2007	EON	TF MF	8397
2	PT8	A	TYIR 16X25	Al	1965	EON	MF	1000
3	PT9	S A	TYIR 16X25	Al	1964	EON	TF	2900
4	PT10	A	TYIR 16X25	Al	1994	EON	MF	4370
5	PT12	S A	TYIR 16X25	Al	1957	EON	MF	3500
6	PT14	A	TYIR 16X25	Al	2014	EON	MF	1023
7	PT14		TYIR 16X25	Al	2014	EON	MF	470
8	PT18	A	TYIR 16X25	Al	1970	EON	MF	3350
9	PT19	A	TYIR 16X25	Al	1963	EON	MF	2700
10	PT22	A	TYIR 16X25	Al	1964	EON	MF	3600
11	PT23	A	TYIR 16X25	Al	1967	EON	MF	5600
12	PT24	A	TYIR 16X25	Al	1964	EON	MF	2275
13	PT25	A	TYIR 25	Al	1965	EON	MF	3480
14	PT26	A	TYIR 25	Al	1969	EON	TF	4350
15	PT27	A	TYIR 25	Al	1967	EON	MF	6500
16	PT28	A	TYIR 16X25	Al	1969	EON	TF	7100
17	PT29	A	TYIR 16X25	Al	1964	EON	MF	7300
18	PT30	A	TYIR 16X25	Al	1969	EON	MF	3120
19	PT33	S	TYIR 16X25	Al	1997	EON	TF	2370
20	PT37	A	TYIR 16X25	Al	1984	EON	MF	1600

21	PT39	S	ACYABY6X50+25	AI	2007	EON	TF	1593
22	PT40	A	TYIR 16X25	AI	1992	EON	MF	3900
23	PT44	A	TYIR 16X25	AI	2008	EON	MF	4850
24	PT45	S	ACYABY6X50+25	AI	2012	EON	MF	2130
25	PT49	A	TYIR 16X25	AI	2015	EON	MF	3600

PREȘEDINTE DE ȘEDINȚĂ:
CONSILIER LOCAL,
PROF. PURCARU IONEL

CONTRASEMNEAZĂ:
SECRETAR,
JR. DÎRLĂU MARILENA

INVENTARUL SURSELOR DE ILUMINAT

Nr crt	Denumire tronson	Nr stilpi sustinere	Nr corpuri de iluminat	Tipul sursei de lumina	Puterea instalata KVA	Denumirea statiei de alimentare	Identificarea punctului de conectare deconectare
1.	Str. T. Vladimirescu	149	159	150w na	29,2	PT33; PT1 PT39	PT33; PT1; PT39
2.	Str-zorilor -G Sova -C Negri -V. Alecsandri	63	57	PVB 250 PVB125 MALAGA250	13,3	PT40	PT40
3.	Str.libertatii -Osoiu -D Gherea -Parc tei -zona parcare blocuri Zorilor	87	69	PVB 250 PVB125 Cis 250 MALAGA 70W	9.3	PT9	PT9
4.	Str.D Gherea -Oituz -P Pinciu -Cap. Zaganescu -Grivitei -zona parcare blocuri	85	73	PVB 250 PVB125 MALAGA 70W	8.6	PT10	PT10
5.	Str Avantului -luminii -T.Tzara -G Enescu -M Eminescu -parcare blocuri	97	77	PVB 250 PVB125 MALAGA 70 MALAGA150 LED38W	11,2	PT12	PT12
6.	Str Schelei -E.Grigorescu -Bazar -parcare garaje	32	30	PVB 250 PVB125	5,2	PT37	PT37

7.	Str .Magurei -Plopilor -colonia CR	55	43	PVB 250 PVB125	7	PT19	PT19
8.	Str .Obor -Magurei -Atelierelor	70	70	PVB 250 PVB125 CIS125	17.3	PT24	PT24
9.	Str .Atelierelor -Marului -Victoriei -Muntelui -Albinelor -Stadionului	125	105	PVB 250 PVB125	21.9	PT23	PT23
10.	Str M Sadoveanu -Schelei -Progresului -Luchian -Calimani -Bagdazar -parcare bloc	143	102	PVB 250 PVB125 LED30W	12.7	PT1	PT1
11.	Str M Eminescu -Pacurari -G. Doja -Ecoului	108	79	PVB 250 PVB125 LED30W	19.7	PT18	PT18
12.	Str Lucacesti sat -Primaverii -Pietrosu -Sondorului -Mestecanis	87	72	PVB 250 PVB125	7.2	PT30	PT30
13.	Str Lucacesti -Cringului -Tazlului -Pinilor -G.Cosbuc	167	109	PVB 250 PVB125 MALAGA 70	15.2	PT28	PT28
14.	Str Muncii -Scintei	87	60	Malaga PVB 250	8.6	PT25	PT25

	-Dealu mare -Lunca -Plopilor			PVB125			
15.	Str Lunca -Pacii -N.Balcescu	55	34	CIS 250 PVB125	6.3	PT22	PT22
16.	Str 1Mai -A.Iancu -Pacii -M.Kogalniceanu	111	53	PVB125 LED 30W	7.8	PT29	PT29
17.	Str 1Mai -Bradului -13 Septembrie -Republicii -22Decembrie	78	59	PVB 250 PVB125 MALAGA	7.3	PT27	PT27
18.	Str Al. I. Cuza -22 Decembri	69	37	PVB 70 PVB125 MALAGA	4.6	PT26	PT26
19.	Str AL I Cuza -Martir Horia -Martir Crisan -Martir Closca -Livezilor	173	59	PVB125 PVB 250 MALAGA	8.6	PT44	PT44

PREȘEDINTE DE ȘEDINȚĂ:
CONSILIER LOCAL,
PROF. PURCARU IONEL

CONTRASEMNEAZĂ:
SECRETAR,
JR. DÎRLĂU MARILENA

TABELUL NR. 5**ANEXA la Caietul de Sarcini****ZONELE DE RISC ALTELE DECAT TUNELURILE ȘI PASAJELE SUBTERANE**

Nr crt	Tipul zonei de risc	locatia	Suprafete (Lxl) mp	Clasa sistemului de iluminat
1	Intersectia str Schelei-str T Vladimirescu	Moinesti	400	M5
2	Intersectia Str zorilor-Libertatii	Moinesti	350	M5
3	Intersectia StrT Tzara -Luminii	Lucacesti	250	M5
4	Intersectia StrCpt Zaganescu-Oituz-Enescu	Lucacesti	700	M5
5	Intersectia Str Al I Cuza-1Mai-Livezilor	Vasaiesti	250	M5
6	Intersectia StrEminescu-DN2G	Gazarie	430	M5
7	Scoala gen. G Eminescu	Moinesti	11719	M5
8	Scoala gen.St Lucian	Moinesti	5600	M5
9	Liceul nr. 1	Moinesti	6230	M5
10	Piata Muncii	Moinesti	7588	M5
11	Bazar	Moinesti	4200	M5
12	Autogara	Moinesti	1300	M5
13	Liceul Cobalcescu	Lucacesti	9526	M5
14	Parc Bai minerale	Moinesti	146010	M5
15	Aleea acces scari Moinesti-Lucacesti	Moinesti	4500	M5

PREȘEDINTE DE ȘEDINȚĂ:
CONSILIER LOCAL,
PROF. PURCARU IONEL

CONTRASEMNEAZĂ:
SECRETAR,
JR. DÎRLĂU MARILENA

TABELUL NR. 8**ANEXA la Caietul de Sarcini****CĂILE DE CIRCULAȚIE DESTINATE TRAFICULUI PIETONAL ȘI/SAU CIRCULAȚIEI**

Nr. crt	Locatia	Clasa sistemului de iluminat	Nr corpurilor de iluminat	Nr stilpi de sustinere	Tipul sursei de iluminat	Puterea instalatiei
1	Alee liceu -Spiru Haret	M 5	6	6	PVB125 PVB250	1 kw
2	Scarii Rapa Madac Legatura Moinesti-Lucacesti	M 5	48	12	LED 20W	1 kw

PREȘEDINTE DE ȘEDINȚĂ:
CONSILIER LOCAL,
PROF. PURCARU IONEL

CONTRASEMNEAZĂ:
SECRETAR,
JR. DÎRLĂU MARILENA

TABELUL NR. 7

ANEXA la Caietul de Sarcini

CARACTERISTICILE PODURILOR ȘI PODETELOR

Locatia	Lungime	Latime	Nr corpuri iluminat	Nr. Stalpi de sustinere	Tipul sursei de iluminat	Distanta între stalpi	Inaltime montare corp	Puterea instalata
Pod CFR	67	8	6	6	Cis250w	4	4	1,5kw
Podet Parc Ape minerale	24	2	6	6	Olimp125w	4	4	0,7kw
Pod Gazarie	56	20	4	4	Pvb250w	56	9	1kw

PREȘEDINTE DE ȘEDINȚĂ:
CONSILIER LOCAL,
PROF. PURCARU IONEL

CONTRASEMNEAZĂ:
SECRETAR,
JR. DÎRLĂU MARILENA

TABELUL NR. 6**ANEXA la Caietul de Sarcini****MONUMENTE DE ARTĂ, ISTORICE, OBIECTIVE DE IMPORTANȚĂ PUBLICĂ SAU CULTURALĂ**

Nr crt	Amplasament	Specificatia obiectivului	Nr dispozitivelor de iluminat	Tipul sursei de iluminat	Puterea instalata
1	Parc central	Fantina arteziana	26 buc	LED 12W	0.32kw
2	Intrare- Centru Moinesti	DADA	5buc	Proiector 220v/500w	2,5kv
3	Str Libertatii Parc Tei	Monumental eroilor	2buc	Malaga 250w vapori de sodium	0,5kw
4	Lucacesti Biserica Sf. Mihail si Gavril	Monumental eroilor	2buc	Proiector 220v/300w	0,6kw
5	Esplanada Select	Fantina arteziana	12buc	Spot LED 12w	0.24kw

PREȘEDINTE DE ȘEDINȚĂ:
CONSILIER LOCAL,
PROF. PURCARU IONEL

CONTRASEMNEAZĂ:
SECRETAR,
JR. DÎRLĂU MARILENA

PARCURILE, SPAȚIILE DE AGREMENT, PIETELE, TÂRGURILE ȘI ALTELE ASEMENEA

Nr crt	Tipul locatiei	Locatia	Zona	Nr stilpi sustinere	Suprafata (mp)	Nr corpuri de iluminat	Puterea instalata KVA
1	Parc PTTR Parc central ape minerale	Moinesti	Parc PTTR Parc central ape minerale	100	14610	100	15kw
2	Parc Central	Moinesti	Parc Central	12	1367	12	1.5kw
3	Parc Tei	Moinesti	Parc Tei	14	2080	14	2.5kw
4	Parc stomatologic	Lucacesti	Parc stomatologic	5	1760	6	1.5kw
5	Piata centrala		Piata centrala	3	7588	11	0.03kw
6	Bazar		Bazar	8	4200	8	2kw
7	Parcul pionerilor	Moinesti	Parcul pionerilor	1	543	3	0.8
8	Targ cereale Platou Lucacesti	Lucacesti	Targ cereale Platou Lucacesti	2	3430	3	0.5
9	Parc Osoiu	Osoiu	Deal Osoiu	22	8246	22	0.04kw

PREȘEDINTE DE ȘEDINȚĂ:
CONSILIER LOCAL,
PROF. PURCARU IONEL

CONTRASEMNEAZĂ:
SECRETAR,
JR. DÎRLĂU MARILENA

CLASIFICAREA CĂILOR DE CIRCULAȚIE

Nr. crt.	Denumirea tronsonului	Clasa sistemului de iluminat	Amplasarea dispozitivelor de iluminat	Latimea tronsonului	Lungimea tronsonului	Tipul carosabilului
1	T.Vladimirescu	M4	bilateral alternat	12,5 8	2150	asfaltat
2	V.Alecsandri	M5	catenar	7	860	asfaltat
3	Libertății	M5	catenar	7	800	asfaltat
4	C.Negri	M5	catenar	7	200	asfaltat
5	Gării	M5	Bilateral alternat	9,5	153	asfaltat
6	M.Sadoveanu	M5	catenar	7	1100	asfaltat
7.	Er.Grigorescu	M5	catenar	7	500	asfaltat
8	Grivitei		catenar	4	100	asfaltat
9	Cpt.Zăgănescu	M5	catenar	10	1100	asfaltat
10	Luminii	M5	catenar	7	500	asfaltat
11	Lucăcești	M5	catenar	6	3000	asfaltat
12	T.Tzara	M5	catenar	7	500	asfaltat
13	G.Cosbuc	M5	catenar	8	800	asfaltat
14	Albostesti	M5	catenar	4	300	asfaltat
15	Avantului	M5	catenar	7	200	asfaltat
16	G.Enescu	M5	catenar	7	600	asfaltat
17	Lucacioaia	M5	catenar	7	1100	asfaltat
18	Lucacioaia	M5	catenar	4	380	asfaltat
19	Mestecanis	M5	catenar	4	300	balastat
20	Primaverii	M5	catenar	5	425	balastat
21	Petrosu	M5	catenar	5	375	balastat
22	Fdt.Petrosu	M5	catenar	3,5	350	balastat
23	Paltinis	M5	catenar	5	150	asfaltat
24	Fdt.Paltinis	M5	catenar	4	400	balastat
25	Pinilor	M5	catenar	3,5	370	balastat
26	Crangului	M5	catenar	6	950	balastat
27	Tazlaului	M5	catenar	5	1650	balastat
28	Sondorului	M5	catenar	5	360	balastat
29	Marului	M5	catenar	7	300	balastat
30	Lalelelor	M5	catenar	4	750	balastat
31	Muntelui	M5	catenar	6	1150	balastat
32	Micleasca	M5	catenar	7	320	balastat
33	Stadionului	M5	catenar	7	600	balastat
34	Albinelor	M5	catenar	5	850	balastat
35	Atelierelor	M5	catenar	12	1500	asfaltat
36	Victoriei	M5	catenar	7	600	asfaltat
37	Magurei	M5	catenar	5	1725	balastat asfaltat

38	Oborului	M5	catenar	4,5	275	balastat
39	Atelierelor DN2G	M5		12	2000	asfaltat
40	22 Decembrie	M5	catenar	5	2035	balastat
41	1 Mai	M5	catenar	7	3050	asfaltat
42	Lunca	M5	catenar	8	2750	asfaltat
43	Muncii	M5	catenar	4	300	balastat
44	Marasesti	M5	catenar	4	50	balastat
45	Spiru Haret	M5	catenar	5	1650	balastat
46	N.Balcescu	M5	catenar	5	375	balastat
47	Plopilor	M5	catenar	7	1475	balastat
48	St.Luchian	M5	catenar	7	1000	balastat
49	Progresului	M5	catenar	6	625	asfaltat
50	Dr.Bagdazar	M5	catenar	5	775	balastat
51	Dezbenzinarii	M5	catenar	6,5	4000	balastat
52	Caliman	M5	catenar	6	2750	balastat
53	Schelei	M5	catenar	8	1600	asfaltat
54	M.Kogalniceanu	M5	catenar	4,5	850	balastat
55	Livezilor	M5	catenar	8	1200	asfaltat
56	Pacii	M5	catenar	7	1250	asfaltat
57	A.I.Cuza	M5	catenar	7	2317	asfaltat
58	M.Crisan	M5	catenar	5	1700	balastat
59	M.Closca	M5	catenar	4	950	balastat
60	M.Horia	M5	catenar	5	1000	balastat
61	A.Iancu	M5	catenar	7	2100	balastat
62	13 Septembrie	M5	catenar	5	600	balastat
63	Scanteii	M5	catenar	4	350	balastat
64	M.Eminescu	M5	catenar	8	1600	asfaltat
65	Ecoului	M5	catenar	4	300	balastat
66	Ghe.Doja	M5	catenar	4	250	balastat
67	Orizontului	M5	catenar	6	450	asfaltat balastat
68	Pacurari	M5	catenar	4	720	balastat
69	D.Gherea	M5	catenar	7	400	asfaltat
70	Fd.Oituz	M5	catenar	5	150	asfaltat
71	P.Pincio	M5	catenar	4	250	balastat
72	Osoiu	M5	catenar	4,5	450	asfaltat
73	General N. Sova	M5	catenar	7	650	asfaltat
74	Nicu Enea	M5	catenar	6	800	balastat
75	Ion Creanga	M5	catenar	7	100	asfaltat
76	Baile Minerale	M5	catenar	7	85	asfaltat
77	Viorelelor	M5	catenar	4	100	asfaltat
78	Grivitei	M5	catenar	4	100	balastat
79	Bradului	M5	catenar	7	1100	balastat

PREȘEDINTE DE ȘEDINȚĂ:
CONSILIER LOCAL,
PROF. PURCARU IONEL

CONTRASEMNEAZĂ:
SECRETAR,
JR. DÎRLĂU MARILENA